

แผนการบริหารและพัฒนาทรัพยากรบุคคล  
ประจำปีงบประมาณ พ.ศ. ๒๕๖๙



องค์การบริหารส่วนตำบลประจักษ์  
อำเภอชุมพวง จังหวัดนครราชสีมา



## คำนำ

การจัดทำแผนการบริหารและพัฒนาทรัพยากรบุคคล ประจำปีงบประมาณ พ.ศ. ๒๕๖๙ ขององค์การบริหารส่วนตำบลประสุข นั้น ได้คำนึงถึงภารกิจ อำนาจหน้าที่ตามกฎหมายที่เกี่ยวข้อง ทั้งนี้ เพื่อพัฒนาให้บุคลากรรู้ระเบียบแบบแผนของทางราชการ หลักและวิธีปฏิบัติราชการ บทบาทและหน้าที่ของตนเองในระบอบประชาธิปไตยอันมีพระมหากษัตริย์ทรงเป็นประมุข และแนวทางปฏิบัติตน เพื่อเป็นพนักงานส่วนตำบลที่ดี โดยได้กำหนดหลักสูตรการพัฒนาสำหรับบุคลากรแต่ละตำแหน่ง ให้ได้รับการพัฒนาในหลายๆ มิติ ทั้งในด้านความรู้พื้นฐานในการปฏิบัติราชการ ด้านการพัฒนาเกี่ยวกับงานในหน้าที่รับผิดชอบ ด้านความรู้ และทักษะเฉพาะของงานในแต่ละตำแหน่ง ด้านการบริหารและด้านคุณธรรมและจริยธรรม เพื่อพัฒนาศักยภาพของบุคลากรให้สอดคล้องกับบทบาทและภารกิจขององค์การบริหารส่วนตำบลประสุข ต่อไป

องค์การบริหารส่วนตำบลประสุข  
อำเภอชุมพวง จังหวัดนครราชสีมา



## สารบัญ

เรื่อง	หน้า
<b>ส่วนที่ ๑ หลักการและเหตุผล</b>	<b>๑</b>
๑.๑ หลักการและเหตุผล	๑
๑.๒ วัตถุประสงค์	๒
๑.๓ ขอบเขตและแนวทางในการจัดทำแผนการพัฒนาบุคลากร	๒
<b>ส่วนที่ ๒ การวิเคราะห์สถานการณ์พัฒนาบุคลากร</b>	<b>๔</b>
๒.๑ ภารกิจ อำนาจหน้าที่ขององค์กรปกครองส่วนท้องถิ่น	๔
๒.๒ ภารกิจหลักและภารกิจรอง ที่องค์กรปกครองส่วนท้องถิ่นจะดำเนินการ	๖
๒.๓ การวิเคราะห์ความต้องการพัฒนาของบุคลากร	๖
๒.๔ การวิเคราะห์สภาพแวดล้อม	๗
๒.๕ โครงสร้างการแบ่งส่วนราชการตามแผนอัตรากำลัง ๓ ปี	๘
๒.๖ อัตรากำลังขององค์กรปกครองส่วนท้องถิ่น	๑๐
๒.๗ การจำแนกระดับคุณวุฒิทางการศึกษาของบุคลากร	๑๓
๒.๘ สายงานของข้าราชการหรือพนักงานส่วนท้องถิ่นขององค์กรปกครองส่วนท้องถิ่น	๑๔
๒.๙ โครงสร้างอายุข้าราชการหรือพนักงานส่วนท้องถิ่น	๑๗
๒.๑๐ การสูญเสียกำลังคนจากการเกษียณอายุในระยะเวลา ๓ ปี	๑๗
<b>ส่วนที่ ๓ หลักสูตรพัฒนาบุคลากร</b>	<b>๑๘</b>
๓.๑ เป้าหมายของการพัฒนา	๑๘
๓.๒ หลักสูตรการพัฒนาสำหรับข้าราชการหรือพนักงานส่วนท้องถิ่น	๑๘
๓.๓ วิธีการพัฒนาบุคลากรขององค์กรปกครองส่วนท้องถิ่น	๑๙
๓.๔ การพัฒนาบุคลากรขององค์กรปกครองส่วนท้องถิ่น	๒๑
๓.๕ ประกาศคุณธรรมจริยธรรมของข้าราชการหรือพนักงานส่วนท้องถิ่นและลูกจ้าง	๒๒
๓.๖ แผนการบริหารและพัฒนาทรัพยากรบุคคล ประจำปีงบประมาณ พ.ศ.๒๕๖๙	๒๓
๓.๗ การพัฒนาข้าราชการหรือพนักงานส่วนท้องถิ่นตามหลักสูตรสายงาน	๒๙
<b>ส่วนที่ ๔ ยุทธศาสตร์การพัฒนาบุคลากร</b>	<b>๒๖</b>
๔.๑ วิสัยทัศน์ ( Vision)	๒๖
๔.๒ พันธกิจด้านการพัฒนาทรัพยากรบุคคล (Mission)	๒๖
๔.๓ ค่านิยม	๒๖
๔.๔ เป้าประสงค์	๒๖
๔.๕ ยุทธศาสตร์การพัฒนาบุคลากร	๒๗
<b>ส่วนที่ ๕ การติดตามประเมินผลการพัฒนาบุคลากร</b>	<b>๓๓</b>
๕.๑ ความรับผิดชอบ	๓๓
๕.๒ การติดตามและประเมินผล	๓๓
๕.๓ บทสรุป	๓๔



## สารบัญ

เรื่อง

หน้า

### ภาคผนวก

๑. บทสรุปสำหรับผู้บริหารการสำรวจข้อมูลความต้องการฝึกอบรมของบุคลากร
๒. สำเนาคำสั่งแต่งตั้งคณะกรรมการแผนพัฒนาบุคลากร
๓. สำเนารายงานการประชุมคณะกรรมการแผนพัฒนาบุคลากร



## ส่วนที่ ๑ หลักการและเหตุผล

### ๑.๑ หลักการและเหตุผล

๑) รัฐธรรมนูญแห่งราชอาณาจักรไทย มาตรา ๒๕๘ ข (๔) ได้กำหนดไว้ว่า “ให้มีการปรับปรุงและพัฒนาการบริหารงานบุคคลภาครัฐเพื่อจูงใจให้ผู้มีความรู้ความสามารถอย่างแท้จริงเข้ามาทำงานในหน่วยงานของรัฐ และสามารถเจริญก้าวหน้าได้ตามความสามารถและผลสัมฤทธิ์ของงานของแต่ละบุคคลมีความซื่อสัตย์สุจริต กล้าตัดสินใจและกระทำในสิ่งที่ถูกต้องโดยคิดถึงประโยชน์ส่วนรวมมากกว่าประโยชน์ส่วนตัว มีความคิดสร้างสรรค์ และคิดค้นนวัตกรรมใหม่ ๆ เพื่อให้การปฏิบัติราชการและการบริหารราชการแผ่นดินเป็นไปอย่างมีประสิทธิภาพ และมีมาตรการคุ้มครองป้องกันบุคลากรภาครัฐจากการใช้อำนาจโดยไม่เป็นธรรมของผู้บังคับบัญชา

๒) พระราชกฤษฎีกาว่าด้วยหลักเกณฑ์และวิธีการบริหารจัดการบ้านเมืองที่ดี พ.ศ. ๒๕๔๖ กำหนดให้ส่วนราชการมีหน้าที่พัฒนาความรู้ในส่วนราชการ เพื่อให้มีลักษณะเป็นองค์กรแห่งการเรียนรู้อย่างสม่ำเสมอ โดยต้องรับรู้ข้อมูลข่าวสารและสามารถประมวลผลความรู้ในด้านต่าง ๆ เพื่อนำมาประยุกต์ใช้ในการปฏิบัติราชการได้อย่างถูกต้อง รวดเร็วและเหมาะสมต่อสถานการณ์ รวมทั้งต้องส่งเสริมและพัฒนาความรู้ความสามารถ สร้างวิสัยทัศน์และปรับเปลี่ยนทัศนคติของข้าราชการในสังกัดให้เป็นบุคลากรที่มีประสิทธิภาพและมีการเรียนรู้ร่วมกัน ทั้งนี้เพื่อประโยชน์ในการปฏิบัติราชการของส่วนราชการให้สอดคล้องกับการบริหารราชการให้เกิดผลสัมฤทธิ์

๓) ตามประกาศหลักเกณฑ์การจัดทำแผนแม่บทการพัฒนาข้าราชการหรือพนักงานส่วนท้องถิ่น และประกาศคณะกรรมการข้าราชการหรือพนักงานท้องถิ่น เรื่อง หลักเกณฑ์และเงื่อนไขเกี่ยวกับการบริหารงานบุคคลขององค์กรปกครองส่วนท้องถิ่น หมวดที่ ๑๒ ส่วนที่ ๓ การพัฒนาข้าราชการหรือพนักงานส่วนท้องถิ่น กำหนดให้องค์กรปกครองส่วนท้องถิ่น (อบจ. เทศบาล อบต. และเมืองพัทยา) มีการพัฒนาผู้ได้รับการบรรจุเข้ารับราชการเป็นข้าราชการหรือพนักงานส่วนท้องถิ่นก่อนมอบหมายหน้าที่ให้ปฏิบัติเพื่อให้รู้ระเบียบแบบแผนของทางราชการ หลักและวิธีปฏิบัติราชการ บทบาท และหน้าที่ของข้าราชการหรือพนักงานส่วนท้องถิ่น ในระบอบประชาธิปไตยอันมีพระมหากษัตริย์ทรงเป็นประมุข และแนวทางปฏิบัติตนเพื่อเป็นข้าราชการหรือพนักงานส่วนท้องถิ่นที่ดี โดยองค์กรปกครองส่วนท้องถิ่น (อบจ. เทศบาล อบต. และเมืองพัทยา) ต้องดำเนินการพัฒนาให้ครบถ้วน ตามหลักสูตรที่คณะกรรมการข้าราชการหรือพนักงานส่วนท้องถิ่น (ก.จ.จ. ก.ท.จ. และ ก.อบต.จังหวัด) กำหนด และกำหนดให้องค์กรปกครองส่วนท้องถิ่น (อบจ. เทศบาล อบต. และเมืองพัทยา) จัดทำแผนการพัฒนาบุคลากร เพื่อเพิ่มพูนความรู้ ทักษะ ทัศนคติที่ดี คุณธรรมและจริยธรรม อันจะทำให้ปฏิบัติหน้าที่ราชการในตำแหน่งนั้นได้อย่างมีประสิทธิภาพ ในการจัดทำแผนการพัฒนาข้าราชการหรือพนักงานส่วนท้องถิ่น ต้องกำหนดตามกรอบของแผนพัฒนาที่คณะกรรมการกลางข้าราชการหรือพนักงานส่วนท้องถิ่น (ก.จ. ก.ท. และ ก.อบต.) กำหนด โดยให้กำหนดเป็นแผนการพัฒนาบุคลากรขององค์กรปกครองส่วนท้องถิ่น มีระยะเวลา ๓ ปี ตามกรอบของแผนอัตรากำลังขององค์กรปกครองส่วนท้องถิ่น (อบจ. เทศบาล อบต. และเมืองพัทยา) นั้น

๔) สถานการณ์การเปลี่ยนแปลง ภายใต้กระแสแห่งการปฏิรูประบบราชการ และการเปลี่ยนแปลงด้านเทคโนโลยี การบริหารจัดการยุคใหม่ ผู้นำหรือผู้บริหารองค์กรต่าง ๆ ต้องมีความตื่นตัวและเกิดความพยายามปรับตัวในรูปแบบต่าง ๆ โดยเฉพาะการเร่งรัดพัฒนาทรัพยากรมนุษย์และองค์กร การปรับเปลี่ยนวิถีคิด วิธีการทำงาน เพื่อแสวงหารูปแบบใหม่ ๆ และนำระบบมาตรฐานในระดับต่าง ๆ มาพัฒนาองค์กรซึ่งนำไปสู่แนวคิดการพัฒนากระบวนการบริหารความรู้ภายในองค์กร เพื่อให้้องค์กรสามารถใช้และพัฒนาความรู้ที่มีอยู่ภายในองค์กรได้อย่างมีประสิทธิภาพและปรับเปลี่ยนวิทยาการความรู้ใหม่มาใช้กับองค์กรได้อย่างเหมาะสม



เพื่อให้สอดคล้องกับแนวทางดังกล่าวองค์การบริหารส่วนตำบล จึงได้จัดทำแผนการพัฒนาศักยภาพ  
องค์การบริหารส่วนตำบล ๓ ปี ประจำปีงบประมาณ พ.ศ. ๒๕๖๗ - ๒๕๖๙ ขึ้น เพื่อใช้เป็นแนวทางในการพัฒนา  
พนักงานส่วนตำบล พนักงานครูและบุคลากรทางการศึกษา และพนักงานจ้าง เป็นเครื่องมือในการบริหารงานบุคคล  
 อีกทั้งยังเป็นการพัฒนาเพื่อเพิ่มพูนความรู้ ทักษะ ทักษะที่ดี คุณธรรม จริยธรรมของบุคลากรองค์การบริหาร  
ส่วนตำบลประสุข อำเภอชุมพวง จังหวัดนครราชสีมา ในการปฏิบัติราชการและตอบสนองความต้องการของ  
ประชาชนได้อย่างมีประสิทธิภาพและประสิทธิผล

## ๑.๒ วัตถุประสงค์

๑. เพื่อให้องค์การบริหารส่วนตำบลมีการพัฒนาศักยภาพขององค์การบริหารส่วนตำบลเป็นไป  
ตามหลักสูตรมาตรฐานกำหนดตำแหน่งและตามที่ ก.อบต. กำหนด
๒. เพื่อให้องค์การบริหารส่วนตำบล มีเครื่องมือในการส่งเสริมให้บุคลากรองค์การบริหาร  
ส่วนตำบล มีกรอบความรู้ ทักษะ และสมรรถนะ ที่เหมาะสมในการปฏิบัติงาน ตามมาตรฐานที่คณะกรรมการ  
พนักงานส่วนท้องถิ่น
๓. เพื่อให้ข้าราชการหรือพนักงานส่วนท้องถิ่น มีการบริหารการเรียนรู้และพัฒนาตนเอง  
โดยการประเมินและวางแผนการพัฒนาของตนเองอย่างต่อเนื่อง เพื่อให้สามารถทำงานได้อย่างมีประสิทธิภาพ  
ในบริบทที่เปลี่ยนแปลงอย่างรวดเร็ว
๔. เพื่อให้บุคลากรท้องถิ่นมีความรู้ทั้งในด้านพื้นฐานในการปฏิบัติราชการ ด้านการพัฒนา  
เกี่ยวกับงานในหน้าที่ ด้านความรู้ความสามารถและทักษะของงานแต่ละตำแหน่ง ด้านการบริหาร  
และด้านคุณธรรมและจริยธรรม
๕. เพื่อให้องค์การบริหารส่วนตำบล สร้างองค์กรแห่งการเรียนรู้ ที่เอื้อให้บุคลากรเกิดการเรียนรู้  
และการพัฒนาอย่างต่อเนื่อง เพื่อพัฒนาและปรับปรุงการปฏิบัติราชการ สร้างสรรค์นวัตกรรมทั้งผลิตผลและ  
การให้บริการ เพื่อเพิ่มประสิทธิภาพและประสิทธิผลในการบรรลุเป้าหมายตามภารกิจหน้าที่

## ๑.๓ ขอบเขตและแนวทางในการจัดทำแผนการพัฒนาศักยภาพ

๑. การกำหนดหลักสูตร การพัฒนาหลักสูตร วิธีการพัฒนา ระยะเวลาและงบประมาณ  
ในการพัฒนา พนักงานส่วนตำบล พนักงานครูและบุคลากรทางการศึกษา ลูกจ้างประจำ และพนักงานจ้าง ให้มี  
ความสอดคล้องกับตำแหน่งและระดับตำแหน่งในแต่ละสายงาน ที่ดำรงอยู่ตามกรอบแผนพัฒนาศักยภาพ ๓ ปี
๒. ให้บุคลากรขององค์การบริหารส่วนตำบล ต้องได้รับการพัฒนาความรู้ ความสามารถในหลักสูตรใด  
หลักสูตรหนึ่ง หรือหลายหลักสูตรอย่างน้อยปีละ ๑ ครั้ง หรือตามที่ผู้บริหารท้องถิ่นเห็นสมควร ได้แก่
  - ๒.๑ หลักสูตรความรู้พื้นฐานในการปฏิบัติราชการ
  - ๒.๒ หลักสูตรการพัฒนาเกี่ยวกับงานในหน้าที่รับผิดชอบ
  - ๒.๓ หลักสูตรความรู้ และทักษะเฉพาะของงานในแต่ละตำแหน่งตามมาตรฐานกำหนดตำแหน่ง
  - ๒.๔ หลักสูตรด้านการบริหาร
  - ๒.๕ หลักสูตรด้านคุณธรรมและจริยธรรม
๓. วิธีการพัฒนาศักยภาพ ให้องค์การบริหารส่วนตำบล เป็นหน่วยดำเนินการเอง หรือดำเนินการ  
ร่วมกับ ก.อบต. หรือ ก.อบต.จังหวัด หรือหน่วยงานอื่น โดยวิธีการพัฒนาวิธีใดวิธีหนึ่งหรือหลายวิธีก็ได้  
ตามความจำเป็นและความเหมาะสม ได้แก่
  - ๓.๑ การปฐมนิเทศ
  - ๓.๒ การฝึกอบรม
  - ๓.๓ การศึกษาหรือดูงาน



๓.๔ การประชุม การประชุมเชิงปฏิบัติการ หรือการสัมมนา

๓.๕ การสอนงาน การให้คำปรึกษาหรือวิธีการอื่นที่เหมาะสม

๓.๖ การเรียนรู้ผ่านระบบสื่ออิเล็กทรอนิกส์ (e-Learning)

๔. งบประมาณในการดำเนินการพัฒนาให้องค์การบริหารส่วนตำบล ต้องจัดสรรงบประมาณ สำหรับการพัฒนาบุคลากรตามแผนการพัฒนาบุคลากรอย่างชัดเจนแน่นอน โดยคำนึงถึงความประหยัดคุ้มค่า เพื่อให้การพัฒนาบุคลากรเป็นไปอย่างมีประสิทธิภาพและประสิทธิผล

๕. การติดตามประเมินผล ให้องค์การบริหารส่วนตำบล กำหนดการติดตามประเมินผลการพัฒนาบุคลากรให้สอดคล้องกับทักษะ ความรู้ และสมรรถนะของข้าราชการหรือพนักงานส่วนท้องถิ่นให้บรรลุผลสัมฤทธิ์ตามแผนพัฒนาบุคลากร และเพื่อให้เป็นประโยชน์ในการวางแผนอัตรากำลัง การวางแผนบริหารบุคลากร การวางแผนเส้นทางความก้าวหน้าของบุคลากรซึ่งมีความสำคัญและจำเป็นในการพัฒนาองค์การบริหารส่วนตำบลและการวางแผนพัฒนาบุคลากรองค์การบริหารส่วนตำบล ๓ ปีถัดไป

## ส่วนที่ ๒ การวิเคราะห์สถานการณ์พัฒนาบุคลากร

### ๒.๑ ภารกิจ อำนาจหน้าที่ขององค์กรปกครองส่วนท้องถิ่น

การวิเคราะห์ภารกิจ อำนาจหน้าที่ขององค์การบริหารส่วนตำบล ตามพระราชบัญญัติสภาตำบลและองค์การบริหารส่วนตำบล พ.ศ.๒๕๓๗ และตามพระราชบัญญัติกำหนดแผนและขั้นตอนการกระจายอำนาจให้องค์กรปกครองส่วนท้องถิ่น พ.ศ.๒๕๔๒ และกฎหมายอื่นที่เกี่ยวข้อง ทั้งนี้เพื่อให้ทราบว่าองค์การบริหารส่วนตำบล มีอำนาจหน้าที่ที่จะเข้าไปดำเนินการแก้ไขปัญหาในเขตพื้นที่ให้ตรงกับความต้องการของประชาชนได้อย่างไร โดยสามารถกำหนดแบ่งภารกิจได้ เป็น ๗ ด้าน ซึ่งภารกิจดังกล่าวถูกกำหนดอยู่ในพระราชบัญญัติสภาตำบลและองค์การบริหารส่วนตำบล พ.ศ.๒๕๓๗ และตามพระราชบัญญัติกำหนดแผนและขั้นตอนการกระจายอำนาจให้องค์กรปกครองส่วนท้องถิ่น พ.ศ.๒๕๔๒ ดังนี้

#### (๑) ด้านโครงสร้างพื้นฐาน มีภารกิจเกี่ยวข้อง ดังนี้

- ๑) จัดให้มีและบำรุงรักษาทางน้ำและทางบก
- ๒) การสร้างและบำรุงรักษาทางบกและทางน้ำที่เชื่อมต่อระหว่างองค์กรปกครอง

ส่วนท้องถิ่นอื่น

- ๓) การสาธารณสุข
- ๔) จัดให้มีและบำรุงรักษาทางระบายน้ำ
- ๕) การจัดให้มีน้ำสะอาดหรือการประปา
- ๖) จัดให้มีตลาด
- ๗) จัดให้มีและบำรุงการไฟฟ้าหรือแสงสว่างโดยวิธีอื่น

#### (๒) ด้านส่งเสริมคุณภาพชีวิต มีภารกิจที่เกี่ยวข้องดังนี้

- ๑) ส่งเสริมการพัฒนาศรี เด็ก เยาวชน ผู้สูงอายุ และผู้พิการ
- ๒) การป้องกันการบำบัดโรค และการจัดตั้งและบำรุงสถานพยาบาล
- ๓) ส่งเสริมให้ประชาชนมีสุขภาพดีถ้วนหน้า ไม่ให้เด็กขาดสารอาหาร พร้อมอบรม

ให้ความรู้หญิงตั้งครรภ์

- ๔) ให้ประชาชนได้รับการศึกษาอย่างทั่วถึงและต่อเนื่องพร้อมฝึกอบรมระยะสั้น
- ๕) จัดตั้งศูนย์พัฒนาเด็กเล็กหมู่บ้าน ตำบล เพื่อรับเลี้ยงเด็กก่อนเกณฑ์หรือเด็กปฐมวัย ในหมู่บ้าน เพื่อให้เด็ก ได้เรียนรู้พัฒนาการขั้นพื้นฐานก่อนเข้าเรียน
- ๖) การจัดให้มีการบำรุงสถานที่สำหรับนันทนาการ การพักผ่อนหย่อนใจ สวนสาธารณะ
- ๗) การบำรุงและส่งเสริมการทำมาหากินของราษฎร

#### (๓) ด้านการจัดระเบียบชุมชน สังคมและการรักษาความสงบเรียบร้อย มีภารกิจที่

เกี่ยวข้องดังนี้

- ๑) การส่งเสริมประชาธิปไตย ความเสมอภาค และสิทธิเสรีภาพของประชาชน
- ๒) การป้องกันและบรรเทาสาธารณภัย
- ๓) กำจัดแหล่งจำหน่าย แห่ผลิตไม่ให้เป็นอันตรายต่อสุขภาพ
- ๔) ป้องกันปราบปรามการลักทรัพย์ให้น้อยลงหรือหมดไป
- ๕) ให้ประชาชนมีความรู้เรื่องกฎหมายและปฏิบัติตามกฎหมายเพื่อลดอุบัติเหตุ



**(๔) ด้านการวางแผน การส่งเสริมการลงทุน พาณิชยกรรมและการท่องเที่ยว มีภารกิจที่เกี่ยวข้องดังนี้**

- ๑) ส่งเสริมให้มีอุตสาหกรรมในครอบครัว
- ๒) ส่งเสริมให้เกษตรกรพัฒนาการเกษตรตามแนวทางทฤษฎีใหม่ การรวมกลุ่มเป็นสหกรณ์ ตลาดชุมชน
- ๓) ส่งเสริมให้ใช้เทคโนโลยีปรับปรุงดินให้เหมาะสมกับพืช
- ๔) รวบรวมกลุ่มผลผลิตพืชคล้ายคลึงกัน วางแผนการผลิต การจำหน่าย
- ๕) การจัดทำแผนพัฒนาองค์การบริหารส่วนตำบล และประสานการจัดทำแผน พัฒนาตำบลตามระเบียบที่คณะรัฐมนตรีกำหนด

**(๕) ด้านการบริหารจัดการและการอนุรักษ์ทรัพยากรธรรมชาติและสิ่งแวดล้อม มีภารกิจที่เกี่ยวข้องดังนี้**

- ๑) คุ้มครอง ดูแล และบำรุงรักษาทรัพยากรธรรมชาติและสิ่งแวดล้อม
- ๒) ให้มีการจัดระบบกำจัดขยะหรือเก็บขยะที่ถูกต้อง เพื่อลดปริมาณขยะที่มีให้ น้อยลงพร้อมทำให้ประชาชน มีจิตสำนึกรับผิดชอบเกี่ยวกับขยะ
- ๓) ให้ความรู้เกี่ยวกับการใช้สารพิษ สารเคมี พร้อมทั้งการลดปริมาณการใช้สารพิษสารเคมี พร้อมทั้งส่งเสริมการใช้เทคโนโลยีชีวภาพเพื่อให้ปลอดภัยจากสารพิษ
- ๔) เพิ่มปริมาณป่าไม้ในที่สาธารณะประโยชน์ให้มากขึ้น พร้อมทั้งให้ประชาชนในท้องถิ่นเข้ามา
- ๕) จัดหาสถานที่พักผ่อนหย่อนใจและนันทนาการ

**(๖) ด้านการศาสนา ศิลปวัฒนธรรม จารีตประเพณีและภูมิปัญญาท้องถิ่น มีภารกิจที่เกี่ยวข้องดังนี้**

- ๑) บำรุงรักษาศิลปะ จารีตประเพณี ภูมิปัญญาท้องถิ่น และวัฒนธรรมอันดีของท้องถิ่น
- ๒) จัดตั้งศูนย์ถ่ายทอดเทคโนโลยีการเกษตรระดับตำบลพร้อมเป็นการสนับสนุนภูมิปัญญาท้องถิ่น เพื่อการพัฒนาเกษตรแบบยั่งยืนตามแนวเศรษฐกิจแบบพอเพียง
- ๓) ส่งเสริมให้พัฒนาผลิตภัณฑ์ประจำท้องถิ่น (หนึ่งผลิตภัณฑ์หนึ่งตำบล)
- ๔) การศึกษา การทำนุบำรุงศาสนาและการส่งเสริมวัฒนธรรม

**(๗) ด้านการบริหารจัดการและการสนับสนุนการปฏิบัติการกิจของส่วนราชการและองค์กรปกครองส่วนท้องถิ่น มีภารกิจที่เกี่ยวข้องดังนี้**

- ๑) สนับสนุนสภาตำบลและองค์กรปกครองส่วนท้องถิ่นอื่นในการพัฒนาท้องถิ่น
- ๒) ส่งเสริมรณรงค์ให้ประชาชนได้มีส่วนร่วมในกิจกรรมทางการเมืองการบริหารงานของ อบต.
- ๓) ให้ความรู้เกี่ยวกับภารกิจ หลักเกณฑ์และวิธีการสมัครรับเลือกตั้ง สมาชิกสภาท้องถิ่น
- ๔) การให้บริการแก่เอกชน ส่วนราชการ หน่วยงานของรัฐ รัฐวิสาหกิจ หรือองค์กรปกครองส่วนท้องถิ่นอื่น
- ๕) ประสานและให้ความร่วมมือในการปฏิบัติหน้าที่ของสภาตำบลและองค์การบริหารส่วนตำบลและองค์กรปกครองส่วนท้องถิ่นอื่น



## ๒.๒ การกิจหลักและการกิจรองที่องค์กรปกครองส่วนท้องถิ่นจะดำเนินการ

### (๑) การกิจหลัก

- ๑) การปรับปรุงโครงสร้างพื้นฐาน
- ๒) การปรับปรุงและพัฒนาสาธารณสุขปโมค
- ๓) การป้องกันและบรรเทาสาธารณภัย
- ๔) การพัฒนาเศรษฐกิจ
- ๕) การพัฒนาสังคมและคุณภาพชีวิต
- ๖) การพัฒนาและส่งเสริมการศึกษา ศาสนาและวัฒนธรรม
- ๗) การพัฒนาและส่งเสริมสุขภาพและสาธารณสุข
- ๘) การพัฒนาการบริหารจัดการ
- ๙) การพัฒนาทรัพยากรธรรมชาติและสิ่งแวดล้อม
- ๑๐) การจัดทำแผนพัฒนาองค์การบริหารส่วนตำบล

### (๒) การกิจรอง

- ๑) การฟื้นฟูวัฒนธรรมและส่งเสริมประเพณีท้องถิ่น
- ๒) การส่งเสริมการเกษตร
- ๓) การพัฒนาการมีส่วนร่วมทางการเมือง
- ๔) การป้องกันปัญหายาเสพติด
- ๕) การพัฒนาและสงเคราะห์เด็ก สตรี คนชราและผู้ด้อยโอกาส

## ๒.๓ การวิเคราะห์ความต้องการพัฒนาของบุคลากร

### (๑) ความต้องการด้านทักษะ

- ๑) ทักษะการบริหารโครงการ
- ๒) ทักษะการเขียนหนังสือราชการ
- ๓) ทักษะการใช้คอมพิวเตอร์
- ๔) ทักษะในการสื่อสาร การนำเสนอ และถ่ายทอดความรู้

### (๒) ความต้องการด้านความรู้

- ๑) ความรู้เรื่องกฎหมาย
- ๒) ความรู้เรื่องจัดซื้อจัดจ้างและกฎระเบียบพัสดุ
- ๓) ความรู้เกี่ยวกับเทคโนโลยีสารสนเทศ
- ๔) ความรู้เรื่องงานธุรการและงานสารบรรณ

### (๓) ความต้องการพัฒนางาน

- ๑) งานสาธารณสุข การเฝ้าระวังและควบคุมโรคติดต่อ
- ๒) งานจัดทำงบประมาณ
- ๓) งานช่าง
- ๔) งานธุรการ งานสารบรรณ

## ๒.๔ การวิเคราะห์สภาพแวดล้อม

(๑) **จุดแข็ง (Strengths)** เป็นการวิเคราะห์ปัจจัยภายในขององค์การบริหารส่วนตำบลประสุข ว่ามีปัจจัยภายในองค์กรใดที่เป็นข้อได้เปรียบหรือจุดเด่นที่ควรนำมาใช้ในการจัดทำแผนพัฒนาบุคลากรองค์การบริหารส่วนตำบลประสุขได้ และควรดำรงไว้เพื่อการเสริมสร้างความเข้มแข็งขององค์การบริหารส่วนตำบลประสุข เช่น

- ๑) การกำหนดส่วนราชการเหมาะสมกับงานและหน้าที่ที่ปฏิบัติชัดเจน
- ๒) ผู้บริหารมีการส่งเสริมการพัฒนาของบุคลากรอย่างสม่ำเสมอ
- ๓) มีการใช้ระบบเทคโนโลยีที่ทันสมัยอยู่เสมอ สามารถปฏิบัติงานได้อย่างรวดเร็ว
- ๔) ได้รับการสนับสนุนการพัฒนาทั้งด้านวิชาการและระเบียบ กฎหมายอยู่เสมอ
- ๕) เจ้าหน้าที่มีความรู้ ความสามารถ ศักยภาพในการปฏิบัติหน้าที่ของตนเอง

(๒) **จุดอ่อน (Weaknesses)** เป็นการวิเคราะห์ปัจจัยภายในขององค์การบริหารส่วนตำบลประสุข ว่ามีปัจจัยภายในองค์กรใดที่เป็นข้อเสียเปรียบหรือจุดด้อยที่ควรปรับปรุงให้ดีขึ้นในการจัดทำแผนพัฒนาบุคลากรองค์การบริหารส่วนตำบลประสุขได้ และขจัดให้หมดไป อันจะเป็นประโยชน์ต่อองค์การบริหารส่วนตำบลประสุข

- ๑) การปฏิบัติงานระหว่างส่วนราชการยังขาดการทำงานแบบบูรณาการเชื่อมโยงกัน
- ๒) เจ้าหน้าที่ยังขาดความรู้ที่เป็นระบบและเหมาะสมกับการปฏิบัติงาน
- ๓) เจ้าหน้าที่ยังขาดความตระหนักและรับผิดชอบต่อนหน้าที่ของตนเอง
- ๔) ขาดการสร้างวัฒนธรรมที่ดีขององค์กร และคุณธรรม จริยธรรม เพื่อให้เกิดแรงจูงใจขวัญและกำลังใจ ในการปฏิบัติหน้าที่
- ๕) ข้าราชการยังขาดระเบียบวินัยที่ดีในการทำงาน

(๓) **โอกาส (Opportunities)** เป็นการวิเคราะห์ปัจจัยภายนอกขององค์การบริหารส่วนตำบลประสุข ว่ามีปัจจัยภายนอกองค์กรใดที่สามารถส่งผลกระทบที่เป็นประโยชน์ทั้งทางตรงและทางอ้อมต่อการดำเนินการจัดทำแผนพัฒนาบุคลากรองค์การบริหารส่วนตำบลประสุขได้และองค์การบริหารส่วนตำบลประสุข สามารถสร้างเป็นโอกาสหรือนำข้อดีมาเสริมสร้างให้หน่วยงานเข้มแข็ง

- ๑) นโยบายของรัฐบาลเอื้อต่อการพัฒนาและการบริหารงานขององค์กรปกครองส่วนท้องถิ่น
- ๒) กรมส่งเสริมการปกครองท้องถิ่นสนับสนุนการพัฒนาบุคลากรในหลักสูตรต่าง ๆ อย่างต่อเนื่อง
- ๓) ความเจริญก้าวหน้าทางเทคโนโลยีสารสนเทศ ทำให้ได้รับข้อมูลข่าวสารต่าง ๆ ที่จำเป็นต่อการปฏิบัติงานอยู่เสมอ
- ๔) ประชาชนมีส่วนร่วมต่อการปฏิบัติงานขององค์กรปกครองส่วนท้องถิ่น
- ๕) รัฐบาลมีการกระจายอำนาจและภารกิจให้องค์กรปกครองส่วนท้องถิ่นมากขึ้น

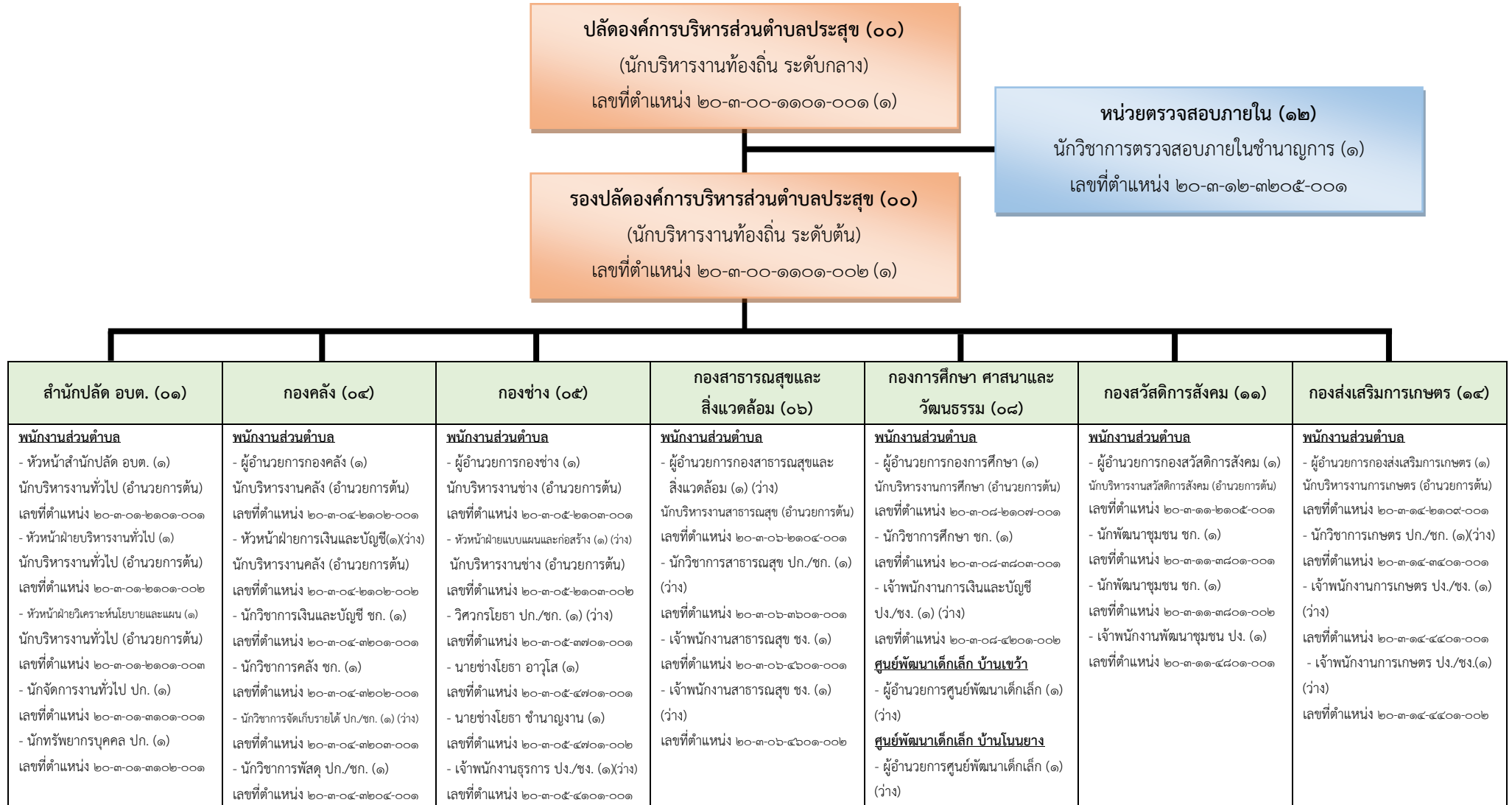
(๔) **อุปสรรค (Threats)** เป็นการวิเคราะห์ปัจจัยภายนอกขององค์การบริหารส่วนตำบลประสุข ว่ามีปัจจัยภายนอกองค์กรใดที่สามารถส่งผลกระทบเป็นภัยคุกคามก่อให้เกิดผลเสียทั้งทางตรงและทางอ้อมในการจัดทำแผนพัฒนาบุคลากรองค์การบริหารส่วนตำบลประสุขได้ และจำเป็นต้องปรับกลยุทธ์หรือขจัดอุปสรรคหรือภัยคุกคามขององค์การบริหารส่วนตำบลประสุข

- ๑) การจัดสรรงบประมาณของรัฐให้กับองค์กรปกครองส่วนท้องถิ่นไม่เพียงพอ
- ๒) ระเบียบกฎหมายมีการเปลี่ยนแปลงอยู่ตลอดเวลา
- ๓) ภัยธรรมชาติที่ส่งผลกระทบต่อการทำงานขององค์กรปกครองส่วนท้องถิ่น
- ๔) การเปลี่ยนแปลงนโยบายของรัฐบาลมีการเปลี่ยนแปลงบ่อยครั้ง
- ๕) การถ่ายโอนภารกิจบางส่วนจากส่วนกลางไปให้องค์กรปกครองส่วนท้องถิ่น ไม่ได้ถ่ายโอนบุคลากรและงบประมาณ



## ๒.๕ โครงสร้างการแบ่งส่วนราชการตามแผนอัตรากำลัง ๓ ปี

### โครงสร้างการบริหารงานฝ่ายประจำ ขององค์การบริหารส่วนตำบลประสุथ





สำนักปลัด อบต. (๐๑)	กองคลัง (๐๔)	กองช่าง (๐๕)	กองสาธารณสุขและสิ่งแวดล้อม (๐๖)	กองการศึกษา ศาสนาและวัฒนธรรม (๐๘)	กองสวัสดิการสังคม (๑๑)	กองส่งเสริมการเกษตร (๑๔)
<b>พนักงานส่วนตำบล</b> - นักวิเคราะห์นโยบายและแผน ชก. (๑) เลขที่ตำแหน่ง ๒๐-๓-๐๑-๓๑๐๓-๐๐๑ - นิตกร ปก. (๑) เลขที่ตำแหน่ง ๒๐-๓-๐๑-๓๑๐๕-๐๐๑ - นักป้องกันและบรรเทาสาธารณภัย ปก. (๑) เลขที่ตำแหน่ง ๒๐-๓-๐๑-๓๘๑๐-๐๐๑	<b>พนักงานส่วนตำบล</b> - เจ้าพนักงานพัสดุ ปง./ชง. (๑) (ว่าง) เลขที่ตำแหน่ง ๒๐-๓-๐๔-๔๒๐๓-๐๐๑ - เจ้าพนักงานจัดเก็บรายได้ ชง. (๑) เลขที่ตำแหน่ง ๒๐-๓-๐๔-๔๒๐๔-๐๐๑			<b>ศูนย์พัฒนาเด็กเล็ก บ้านเขว้า</b> - ครู (๑) เลขที่ตำแหน่ง ๒๐-๓-๐๘-๖๖๐๐-๑๘๐ <b>ศูนย์พัฒนาเด็กเล็ก บ้านโนนยาง</b> - ครู (๑) (ว่าง) เลขที่ตำแหน่ง ๒๐-๓-๐๘-๖๖๐๐-๑๘๑		
<b>พนักงานจ้างตามภารกิจ</b> - ผู้ช่วยเจ้าพนักงานธุรการ (๑) - พนักงานขับรถยนต์ (๒) <b>พนักงานจ้างทั่วไป</b> - ภารโรง (๑) - คนงาน (๓) - พนักงานขับรถยนต์ (๑)	<b>พนักงานจ้างตามภารกิจ</b> - ผู้ช่วยเจ้าพนักงานพัสดุ (๑) - ผู้ช่วยเจ้าพนักงานจัดเก็บรายได้ (๑)	<b>พนักงานจ้างตามภารกิจ</b> - ผู้ช่วยนายช่างไฟฟ้า (๑) <b>พนักงานจ้างทั่วไป</b> - คนงาน (๑)	<b>พนักงานจ้างทั่วไป</b> - คนงาน (๑)	<b>ศูนย์พัฒนาเด็กเล็ก บ้านเขว้า</b> <b>พนักงานจ้างทั่วไป</b> - ผู้ดูแลเด็ก (๒) <b>ศูนย์พัฒนาเด็กเล็ก บ้านโนนยาง</b> <b>พนักงานจ้างทั่วไป</b> - ผู้ดูแลเด็ก (๒) <b>พนักงานจ้างทั่วไป</b> - คนงาน (๑)		<b>พนักงานจ้างทั่วไป</b> - คนงานเครื่องสูบน้ำ (๒)



## ๒.๖ กรอบอัตรากำลัง ๓ ปี ขององค์กรปกครองส่วนท้องถิ่น

กรอบอัตรากำลัง ๓ ปี ประจำปีงบประมาณ พ.ศ. ๒๕๖๗ - ๒๕๖๙

ส่วนราชการ	กรอบ อัตรากำลัง เดิม	กรอบอัตรากำลังตำแหน่ง ที่คาดว่าจะต้องใช้ในช่วง ระยะเวลา ๓ ปี ข้างหน้า			อัตรากำลังคน เพิ่ม/ลด			หมายเหตุ
		๒๕๖๗	๒๕๖๘	๒๕๖๙	๒๕๖๗	๒๕๖๘	๒๕๖๙	
นักบริหารงานท้องถิ่น ระดับกลาง (ปลัดองค์การบริหารส่วนตำบล)	๑	๑	๑	๑	-	-	-	
นักบริหารงานท้องถิ่น ระดับต้น (รองปลัดองค์การบริหารส่วนตำบล)	๑	๑	๑	๑	-	-	-	
<b>สำนักปลัด อบต. (๐๑)</b>								
นักบริหารงานทั่วไป ระดับต้น (หัวหน้าสำนักปลัด อบต.)	๑	๑	๑	๑	-	-	-	
นักบริหารงานทั่วไป ระดับต้น (หัวหน้าฝ่ายบริหารงานทั่วไป)	๑	๑	๑	๑	-	-	-	
นักบริหารงานทั่วไป ระดับต้น (หัวหน้าฝ่ายวิเคราะห์นโยบายและแผน)	๑	๑	๑	๑	-	-	-	
นักจัดการงานทั่วไป (ปฏิบัติการ/ชำนาญการ)	๑	๑	๑	๑	-	-	-	
นักทรัพยากรบุคคล (ปฏิบัติการ/ชำนาญการ)	๑	๑	๑	๑	-	-	-	
นักวิเคราะห์นโยบายและแผน (ปฏิบัติการ/ชำนาญการ)	๑	๑	๑	๑	-	-	-	
นิติกร (ปฏิบัติการ/ชำนาญการ)	๑	๑	๑	๑	-	-	-	
นักป้องกันและบรรเทาสาธารณภัย (ปฏิบัติการ/ ชำนาญการ)	๑	๑	๑	๑	-	-	-	
<b>พนักงานจ้าง</b>								
ผู้ช่วยเจ้าพนักงานธุรการ	๑	๑	๑	๑	-	-	-	
พนักงานขับรถยนต์ (พนักงานจ้างตามภารกิจ)	๒	๒	๒	๒	-	-	-	
ภารโรง	๑	๑	๑	๑	-	-	-	
คนงาน	๓	๓	๓	๓	-	-	-	
พนักงานขับรถยนต์ (พนักงานจ้างทั่วไป)	๑	๑	๑	๑	-	-	-	



ส่วนราชการ	กรอบ อัตรา กำลัง เดิม	กรอบอัตราตำแหน่ง ที่คาดว่าจะต้องใช้ในช่วง ระยะเวลา ๓ ปี ข้างหน้า			อัตรากำลังคน เพิ่ม/ลด			หมายเหตุ
		๒๕๖๗	๒๕๖๘	๒๕๖๙	๒๕๖๗	๒๕๖๘	๒๕๖๙	
<b>กองคลัง (๐๔)</b>								
นักบริหารงานการคลัง ระดับต้น (ผู้อำนวยการกองคลัง)	๑	๑	๑	๑	-	-	-	
นักบริหารงานการคลัง ระดับต้น (หัวหน้าฝ่ายการเงินและบัญชี)	๑	๑	๑	๑	-	-	-	
นักวิชาการเงินและบัญชี (ปฏิบัติการ/ชำนาญการ)	๑	๑	๑	๑	-	-	-	
นักวิชาการคลัง (ปฏิบัติการ/ชำนาญการ)	๑	๑	๑	๑	-	-	-	
นักวิชาการจัดเก็บรายได้ (ปฏิบัติการ/ชำนาญการ)	๑	๑	๑	๑	-	-	-	ว่าง
นักวิชาการพัสดุ (ปฏิบัติการ/ชำนาญการ)	๑	๑	๑	๑	-	-	-	ว่าง
เจ้าพนักงานการเงินและบัญชี (ปฏิบัติงาน/ชำนาญงาน)	-	๑	๑	๑	+๑	-	-	ว่าง
เจ้าพนักงานพัสดุ (ปฏิบัติงาน/ชำนาญงาน)	๑	๑	๑	๑	-	-	-	
เจ้าพนักงานจัดเก็บรายได้ (ปฏิบัติงาน/ชำนาญงาน)	๑	๑	๑	๑	-	-	-	
<b>พนักงานจ้าง</b>								
ผู้ช่วยเจ้าพนักงานจัดเก็บรายได้	๑	๑	๑	๑	-	-	-	
ผู้ช่วยเจ้าพนักงานพัสดุ	๑	๑	๑	๑	-	-	-	
<b>กองช่าง (๐๕)</b>								
นักบริหารงานช่าง ระดับต้น (ผู้อำนวยการกองช่าง)	๑	๑	๑	๑	-	-	-	
นักบริหารงานช่าง ระดับต้น (หัวหน้าฝ่ายแบบแผนและก่อสร้าง)	๑	๑	๑	๑	-	-	-	ว่าง
วิศวกรโยธา (ปฏิบัติการ/ชำนาญการ)	๑	๑	๑	๑	-	-	-	ว่าง
นายช่างโยธา (อาวุโส)	๑	๑	๑	๑	-	-	-	
นายช่างโยธา (ปฏิบัติงาน/ชำนาญงาน)	๑	๑	๑	๑	-	-	-	
เจ้าพนักงานธุรการ (ปฏิบัติงาน/ชำนาญงาน)	๑	๑	๑	๑	-	-	-	ว่าง
<b>พนักงานจ้าง</b>								
ผู้ช่วยนายช่างไฟฟ้า	๑	๑	๑	๑	-	-	-	
คนงาน	๑	๑	๑	๑	-	-	-	



ส่วนราชการ	กรอบ อัตรา กำลัง เดิม	กรอบอัตราตำแหน่ง ที่คาดว่าจะต้องใช้ในช่วง ระยะเวลา ๓ ปี ข้างหน้า			อัตรากำลังคน เพิ่ม/ลด			หมายเหตุ
		๒๕๖๗	๒๕๖๘	๒๕๖๙	๒๕๖๗	๒๕๖๘	๒๕๖๙	
<b>กองสาธารณสุขและสิ่งแวดล้อม (๐๖)</b>								
นักบริหารงานสาธารณสุข ระดับต้น (ผู้อำนวยการกองสาธารณสุขและสิ่งแวดล้อม)	๑	๑	๑	๑	-	-	-	ว่าง
นักวิชาการสาธารณสุข (ปฏิบัติการ/ชำนาญการ)	๑	๑	๑	๑	-	-	-	ว่าง
เจ้าพนักงานสาธารณสุข (ปฏิบัติงาน/ชำนาญงาน)	๑	๑	๑	๑	-	-	-	
เจ้าพนักงานสาธารณสุข (ปฏิบัติงาน/ชำนาญงาน)	-	๑	๑	๑	+๑	-	-	ว่าง
<b>พนักงานจ้าง</b>								
คนงาน	๑	๑	๑	๑	-	-	-	
<b>กองการศึกษา ศาสนาและวัฒนธรรม (๐๘)</b>								
นักบริหารงานการศึกษา ระดับต้น (ผู้อำนวยการกองการศึกษา ศาสนาและวัฒนธรรม)	๑	๑	๑	๑	-	-	-	
นักวิชาการศึกษา (ปฏิบัติการ/ชำนาญการ)	๑	๑	๑	๑	-	-	-	
เจ้าพนักงานการเงินและบัญชี (ปฏิบัติงาน/ชำนาญงาน)	๑	๑	๑	๑	-	+๑	-	ว่าง
<b>พนักงานจ้าง</b>								
คนงาน	๑	๑	๑	๑	-	-	-	
<b>ศูนย์พัฒนาเด็กเล็กบ้านเขว้า</b>								
ผู้อำนวยการศูนย์พัฒนาเด็กเล็ก	-	๑	๑	๑	+๑	-	-	ว่าง
ครู	๑	๑	๑	๑	-	-	-	
<b>พนักงานจ้าง</b>								
ผู้ดูแลเด็ก(ทั่วไป)	๒	๒	๒	๒	-	-	-	
<b>ศูนย์พัฒนาเด็กเล็กบ้านโนนยาง</b>								
ผู้อำนวยการศูนย์พัฒนาเด็กเล็ก	-	๑	๑	๑	+๑	-	-	ว่าง
ครู	๑	๑	๑	๑	-	-	-	ว่าง
<b>พนักงานจ้าง</b>								
ผู้ดูแลเด็ก(ทั่วไป)	๒	๒	๒	๒	-	-	-	
<b>กองสวัสดิการสังคม (๑๑)</b>								
นักบริหารงานสวัสดิการสังคม ระดับต้น (ผู้อำนวยการกองสวัสดิการสังคม)	๑	๑	๑	๑	-	-	-	
นักพัฒนาชุมชน (ปฏิบัติการ/ชำนาญการ)	๑	๑	๑	๑	-	-	-	
นักพัฒนาชุมชน (ปฏิบัติการ/ชำนาญการ)	-	๑	๑	๑	+๑	-	-	
เจ้าพนักงานพัฒนาชุมชน (ปฏิบัติงาน/ชำนาญงาน)	๑	๑	๑	๑	-	-	-	



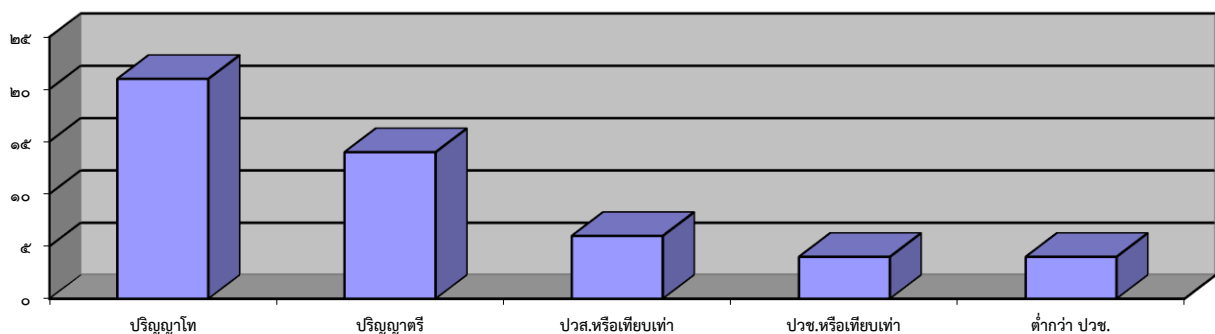
ส่วนราชการ	กรอบ อัตรา กำลัง เดิม	กรอบอัตราตำแหน่ง ที่คาดว่าจะต้องใช้ในช่วง ระยะเวลา ๓ ปี ข้างหน้า			อัตรากำลังคน เพิ่ม/ลด			หมายเหตุ
		๒๕๖๗	๒๕๖๘	๒๕๖๙	๒๕๖๗	๒๕๖๘	๒๕๖๙	
<b>กองส่งเสริมการเกษตร (๑๔)</b>								
นักบริหารงานการเกษตร ระดับต้น (ผู้อำนวยการ กองส่งเสริมการเกษตร)	๑	๑	๑	๑	-	-	-	
นักวิชาการเกษตร (ปฏิบัติการ/ชำนาญการ)	๑	๑	๑	๑	-	-	-	ว่าง
เจ้าพนักงานการเกษตร (ปฏิบัติงาน/ชำนาญงาน)	๑	๑	๑	๑	-	-	-	ว่าง
เจ้าพนักงานการเกษตร (ปฏิบัติงาน/ชำนาญงาน)	-	๑	๑	๑	+๑	-	-	ว่าง
<b>พนักงานจ้าง</b>								
คนงานเครื่องสูบน้ำ	๒	๒	๒	๒	-	-	-	
<b>หน่วยตรวจสอบภายใน (๑๒)</b>								
นักวิชาการตรวจสอบภายใน (ปฏิบัติการ/ชำนาญการ)	๑	๑	๑	๑	-	-	-	
<b>รวมทั้งสิ้น</b>	<b>๕๘</b>	<b>๖๔</b>	<b>๖๕</b>	<b>๖๕</b>	<b>+๖</b>	<b>+๑</b>	<b>-</b>	

## ๒.๗ การจำแนกระดับคุณวุฒิทางการศึกษาของบุคลากร

### จำนวนบุคลากรจำแนกตามคุณวุฒิ

ประเภท	ต่ำกว่า ปวช.	ปวช. หรือ เทียบเท่า	ปวส. หรือ เทียบเท่า	ปริญญาตรี หรือ เทียบเท่า	ปริญญาโท หรือ เทียบเท่า	ปริญญาเอก หรือ เทียบเท่า	รวม
ข้าราชการหรือ พนักงานส่วนท้องถิ่น	-	-	-	๘	๒๐	-	๒๘
ข้าราชการหรือพนักงานครู และบุคลากรทางการศึกษา	-	-	-	-	๑	-	๑
ลูกจ้างประจำ	-	-	-	-	-	-	-
พนักงานจ้าง	๔	๔	๖	๖	-	-	๒๐
<b>รวม</b>	<b>๔</b>	<b>๔</b>	<b>๖</b>	<b>๑๔</b>	<b>๒๑</b>	<b>-</b>	<b>๔๙</b>
<b>คิดเป็นร้อยละ</b>	<b>๘.๑๖</b>	<b>๘.๑๖</b>	<b>๑๒.๒๔</b>	<b>๒๘.๕๗</b>	<b>๔๒.๘๖</b>	<b>๐</b>	<b>๑๐๐.๐๐</b>

### แสดงคุณวุฒิการศึกษาของบุคลากรในสังกัด อบต.ประสุต



## ๒.๘ สายงานของข้าราชการหรือพนักงานส่วนท้องถิ่นขององค์กรปกครองส่วนท้องถิ่น

• **พนักงานส่วนตำบล** : ปฏิบัติงานในภารกิจหลัก ลักษณะงานที่เน้นการใช้ความรู้ ความสามารถและทักษะเชิงเทคนิค หรือเป็นงานวิชาการ งานที่เกี่ยวข้องกับการกำหนดนโยบายหรือลักษณะงานที่มีความต่อเนื่องในการทำงาน มีอำนาจหน้าที่ในการสั่งการบังคับบัญชากับผู้ใต้บังคับบัญชาตามลำดับชั้น ซึ่งกำหนดตำแหน่งแต่ละประเภทของพนักงานส่วนตำบลไว้ ดังนี้

- สายงานบริหารท้องถิ่น ได้แก่ ปลัด รองปลัด
- สายงานอำนวยการท้องถิ่น ได้แก่ หัวหน้าส่วนราชการ ผู้อำนวยการกอง
- สายงานวิชาการ ได้แก่ สายงานที่บรรจุเริ่มต้นด้วยคุณวุฒิปริญญาตรี
- สายงานทั่วไป ได้แก่ สายงานที่บรรจุเริ่มต้นมีคุณวุฒิต่ำกว่าปริญญาตรี

• **พนักงานจ้าง** : ปฏิบัติงานเสริมในภารกิจรอง ภารกิจสนับสนุน งานที่มีกำหนดระยะเวลาการปฏิบัติงานเริ่มต้นและสิ้นสุดที่แน่นอนตามโครงการหรือภารกิจในระยะสั้น หลักเกณฑ์การกำหนดพนักงานจ้าง จะมี ๓ ประเภท แต่องค์การบริหารส่วนตำบลประสุขเป็นองค์การบริหารส่วนตำบลประเภทสามัญ ด้วยบริบท ขนาด และปัจจัยหลายอย่าง จึงกำหนดจ้างพนักงานจ้าง เพียง ๒ ประเภท ดังนี้

- พนักงานจ้างตามภารกิจ
- พนักงานจ้างทั่วไป

บริหารท้องถิ่น	อำนวยการท้องถิ่น	วิชาการ	ทั่วไป
๑) นักบริหารงานท้องถิ่น	๑) นักบริหารงานทั่วไป ๒) นักบริหารงานการคลัง ๓) นักบริหารงานช่าง ๔) นักบริหารงานสาธารณสุขและสิ่งแวดล้อม ๕) นักบริหารงานการศึกษา ๖) นักบริหารงานสวัสดิการสังคม ๗) นักบริหารงานการเกษตร	๑) นักจัดการงานทั่วไป ๒) นักทรัพยากรบุคคล ๓) นักวิเคราะห์นโยบายและแผน ๔) นิติกร ๕) นักวิชาการเงินและบัญชี ๖) นักวิชาการคลัง ๗) นักวิชาการจัดเก็บรายได้ ๘) นักวิชาการพัสดุ ๙) นักวิชาการตรวจสอบภายใน ๑๐) นักวิชาการสาธารณสุข ๑๑) วิศวกรโยธา ๑๒) นักพัฒนาชุมชน ๑๓) นักวิชาการศึกษา ๑๔) นักวิชาการเกษตร ๑๕) นักป้องกันและบรรเทาสาธารณภัย	๑) เจ้าพนักงานธุรการ ๒) เจ้าพนักงานการเงินและบัญชี ๓) เจ้าพนักงานพัสดุ ๔) เจ้าพนักงานจัดเก็บรายได้ ๕) เจ้าพนักงานสาธารณสุข ๖) นายช่างโยธา ๗) เจ้าพนักงานพัฒนาชุมชน ๘) เจ้าพนักงานการเกษตร



### ประเภทและจำนวนปัจจุบันด้านบุคลากรขององค์การบริหารส่วนตำบลประสุथ

จำแนกตามส่วนราชการ

ส่วนราชการ	งาน	จำนวนพนักงาน(อัตราที่มี)		
		พนักงานส่วนตำบล	พงจ.ตามภารกิจ	พงจ.ทั่วไป
อบต.ประสุथ	ปลัด อบต.	๑	-	-
	รองปลัด อบต.	๑	-	-
สำนักปลัด อบต.	หัวหน้าสำนักปลัด อบต.	๑	-	-
ฝ่ายบริหารงานทั่วไป	หัวหน้าฝ่ายบริหารงานทั่วไป	๑		
	งานการเจ้าหน้าที่	๑	-	-
	งานบริหารงานทั่วไป	๑	๓	๔
	งานป้องกันและบรรเทาสาธารณภัย	๑	-	๑
ฝ่ายวิเคราะห์นโยบายและแผน	หัวหน้าฝ่ายวิเคราะห์นโยบายและแผน	๑	-	-
	งานยุทธศาสตร์และงบประมาณ	๑	-	-
	งานนิติการ	๑	-	-
กองคลัง	ผู้อำนวยการกองคลัง	๑	-	-
ฝ่ายการเงินและบัญชี	หัวหน้าฝ่ายการเงินและบัญชี	๑		
	งานการเงินและบัญชี	๒		
	งานบริหารงานคลัง	๑	-	-
	งานพัฒนารายได้	๒	๑	-
	งานพัสดุและทรัพย์สิน	๒	๑	-
กองช่าง	ผู้อำนวยการกองช่าง	๑	-	-
ฝ่ายแบบแผนและก่อสร้าง	หัวหน้าฝ่ายแบบแผนและก่อสร้าง	๑		
	งานแบบแผนและก่อสร้าง	๒	๑	๑
	งานสำรวจและออกแบบ	๒	-	-
	งานสาธารณูปโภค	-	-	-
	งานผังเมือง	-	-	-
กองสาธารณสุขและสิ่งแวดล้อม	ผู้อำนวยการกองสาธารณสุขและสิ่งแวดล้อม	๑	-	-
	งานบริหารงานสาธารณสุข	-	-	๑
	งานส่งเสริมสุขภาพ	๒	-	-
	งานส่งเสริมสิ่งแวดล้อม	๑	-	-
	งานป้องกันและควบคุมโรค	-	-	-

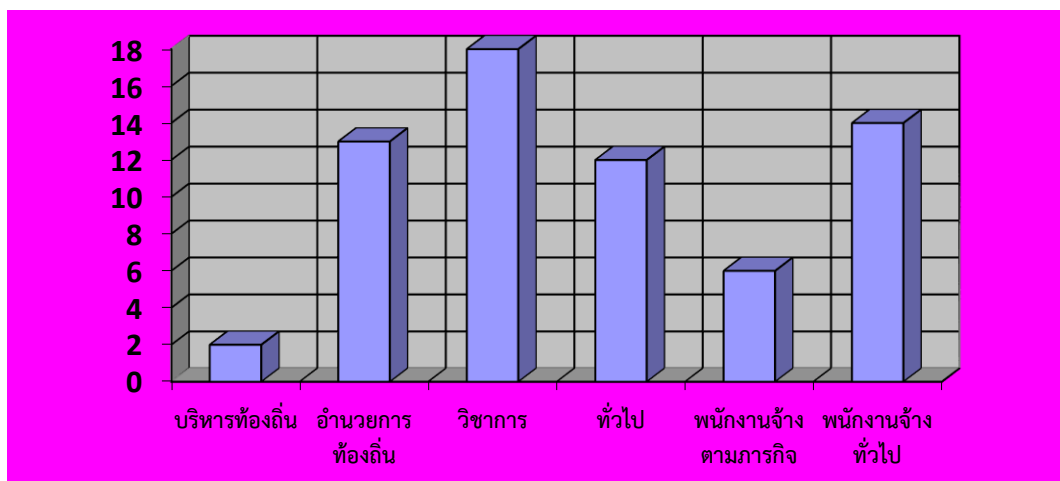


ส่วนราชการ	งาน	จำนวนพนักงาน(อัตราที่มี)		
		พนักงานส่วนตำบล	พจ.ตามภารกิจ	พจ.ทั่วไป
กองการศึกษา ศาสนาและ วัฒนธรรม	ผู้อำนวยการกองการศึกษา ศาสนาและ วัฒนธรรม	๑	-	-
	งานบริหารการศึกษา	๖	-	๑
	งานส่งเสริมการศึกษาศาสนาและวัฒนธรรม	-	-	-
	งานกิจการโรงเรียน	-	-	๔
กองสวัสดิการ สังคม	ผู้อำนวยการกองสวัสดิการสังคม	๑	-	-
	งานพัฒนาชุมชน	๑	-	-
	งานสังคมสงเคราะห์	๑	-	-
	งานส่งเสริมและพัฒนาสตรี	๑	-	-
กองส่งเสริม การเกษตร	ผู้อำนวยการกองส่งเสริมการเกษตร	๑	-	-
	งานส่งเสริมการเกษตร	๒	-	๒
	งานวิจัยและการพัฒนาการเกษตร	๑	-	-
	งานป้องกันโรคพืชแลสัตว์	-	-	-
หน่วยตรวจสอบ ภายใน	งานตรวจสอบภายใน	๑	-	-
<b>รวม</b>		<b>๔๔</b>	<b>๖</b>	<b>๑๔</b>

จำนวนบุคลากร จำแนกตามประเภทตำแหน่ง

ประเภทตำแหน่ง	บริหารท้องถิ่น	อำนาจการ ท้องถิ่น	วิชาการ	ทั่วไป	พนักงานจ้าง ตามภารกิจ	พนักงานจ้าง ทั่วไป
จำนวน	๒	๑๓	๑๘	๑๒	๖	๑๔

แสดงจำนวนบุคลากรในสังกัด อบต.ประสุข จำแนกตามประเภทตำแหน่ง





๒.๙ โครงสร้างอายุข้าราชการหรือพนักงานส่วนท้องถิ่น จำแนกตามประเภทตำแหน่ง

ประเภท	ช่วงอายุ (ปี)								คน	อายุเฉลี่ย
	<= ๒๔	๒๕ - ๒๙	๓๐ - ๓๔	๓๕ - ๓๙	๔๐ - ๔๔	๔๕ - ๔๙	๕๐ - ๕๔	>= ๕๕		
บริหารท้องถิ่น	-	-	-	-	-	๑	-	๑	๒	๕๑.๕๐
อำนวยการท้องถิ่น	-	-	-	-	๑	๓	๒	๒	๘	๕๐.๒๕
วิชาการ	-	-	-	-	๗	๓	๒	-	๑๒	๔๔.๘๓
ทั่วไป	-	-	-	-	๒	๓	-	-	๕	๔๔.๘๐
ข้าราชการหรือพนักงานครู และบุคลากรทางการศึกษา	-	-	-	-	-	-	-	๑	๑	๕๕.๐๐
ลูกจ้าง	-	-	-	-	-	-	-	-	-	-
พนักงานจ้าง	๑	๓	๑	๔	-	๗	๓	๑	๒๐	๔๑.๑๐
<b>รวม</b>	<b>๑</b>	<b>๓</b>	<b>๑</b>	<b>๔</b>	<b>๑๐</b>	<b>๑๗</b>	<b>๗</b>	<b>๕</b>	<b>๔๘</b>	<b>๔๗.๙๑</b>
คิดเป็นร้อยละ	๒.๐๘	๖.๒๕	๒.๐๘	๘.๓๓	๒๐.๘๓	๓๕.๔๒	๑๔.๕๘	๑๐.๔๒	๑๐๐	

๒.๑๐ การสูญเสียกำลังคนจากการเกษียณอายุในระยะ ๓ ปี

ลำดับ	สายงาน	ปีงบประมาณที่เกษียณอายุ			รวม
		๒๕๖๗	๒๕๖๘	๒๕๖๙	
๑	นักบริหารงานท้องถิ่น	-	๑	-	๑
	<b>รวม</b>	-	๑	-	๑

## ส่วนที่ ๓ หลักสูตรพัฒนาบุคลากร

การกำหนดแนวทางในการพัฒนาบุคลากรขององค์การบริหารส่วนตำบลประสุข ได้พิจารณาและให้ความสำคัญกับบุคลากรในทุกระดับ พนักงานส่วนตำบล พนักงานครูและบุคลากรทางการศึกษา ลูกจ้างประจำ พนักงานจ้างตามภารกิจ พนักงานจ้างทั่วไป เพื่อให้ได้รับการพัฒนาประสิทธิภาพทั้งทางด้านการปฏิบัติงาน หน้าที่ความรับผิดชอบ ความรู้และทักษะเฉพาะของงานในแต่ละตำแหน่ง การบริหาร และคุณธรรม และจริยธรรม ดังนี้

### ๓.๑ เป้าหมายของการพัฒนา

#### ๑) เป้าหมายเชิงปริมาณ

จำนวนบุคลากรในสังกัดองค์การบริหารส่วนตำบลประสุข ๔๕ ราย ประกอบด้วย พนักงานส่วนตำบล ข้าราชการหรือพนักงานครูและบุคลากรทางการศึกษา พนักงานจ้างตามภารกิจ และพนักงานจ้างทั่วไป หลักสูตรการพัฒนาสำหรับข้าราชการหรือพนักงานส่วนท้องถิ่น ได้รับการพัฒนาตามหลักสูตรและส่งเสริมให้ได้รับการศึกษาต่อในระดับที่สูงขึ้น

#### ๒. เป้าหมายเชิงคุณภาพ

ระดับความสำเร็จของบุคลากรในสังกัดองค์การบริหารส่วนตำบล ที่ได้เข้ารับการพัฒนาการเพิ่มพูนความรู้ ทักษะคุณธรรมและจริยธรรมในการปฏิบัติงาน สามารถนำความรู้ที่ได้รับมาใช้ประโยชน์ในการปฏิบัติงานเพื่อบริการประชาชนได้อย่างมีประสิทธิภาพ

### ๓.๒ หลักสูตรการพัฒนาสำหรับข้าราชการและพนักงานส่วนท้องถิ่น

หลักสูตรการพัฒนาสำหรับพนักงานส่วนท้องถิ่น แต่ละตำแหน่งต้องได้รับการพัฒนาอย่างน้อยในหลักสูตรหนึ่งหรือหลายหลักสูตร ระยะเวลาดำเนินการพัฒนาบุคลากร ต้องกำหนดให้เหมาะสมกับกลุ่มเป้าหมายที่เข้ารับการพัฒนา วิธีการพัฒนา และหลักสูตรการพัฒนาแต่ละหลักสูตร สำหรับหลักสูตรการพัฒนาสำหรับข้าราชการและพนักงานส่วนท้องถิ่น ประกอบด้วย ดังนี้

(๑) หลักสูตรความรู้พื้นฐานในการปฏิบัติราชการ สำหรับพนักงานส่วนท้องถิ่นทุกระดับ ให้มีความรู้ความเข้าใจพื้นฐานในการปฏิบัติราชการ ระเบียบและแบบแผนทางราชการและกฎหมายระเบียบที่ใช้ในการปฏิบัติงาน บทบาทหน้าที่ของข้าราชการหรือพนักงานส่วนท้องถิ่น แนวทางปฏิบัติเพื่อเป็นพนักงานจ้างและลูกจ้างประจำ และหน้าที่ของข้าราชการในระบอบประชาธิปไตยอันมีพระมหากษัตริย์ทรงเป็นพระประมุขและการเป็นข้าราชการที่ดี

(๒) หลักสูตรการพัฒนาเกี่ยวกับงานในหน้าที่รับผิดชอบ เพื่อพัฒนาพนักงานส่วนท้องถิ่นให้มีความเข้าใจในการปฏิบัติราชการตามอำนาจหน้าที่และความรับผิดชอบ และพัฒนาทักษะที่จำเป็นต่อการปฏิบัติงาน ทักษะด้านดิจิทัล เพื่อให้ปฏิบัติงานได้อย่างมีประสิทธิภาพ

(๓) หลักสูตรความรู้และทักษะเฉพาะของงานในแต่ละตำแหน่งตามมาตรฐานกำหนดตำแหน่งสำหรับพนักงานส่วนท้องถิ่นทุกระดับ ให้มีความรู้ความเข้าใจและทักษะที่จำเป็นสำหรับการปฏิบัติงานของข้าราชการหรือพนักงานส่วนท้องถิ่นแต่ละประเภทแต่ละสายงาน เพื่อให้มีความรู้ความเข้าใจในวิชาชีพและงานที่ปฏิบัติ โดยสามารถประยุกต์ความรู้และทักษะ มาใช้ในการปฏิบัติงานได้อย่างมีประสิทธิภาพ

(๔) หลักสูตรด้านการบริหาร พนักงานส่วนท้องถิ่นพัฒนาทักษะและองค์ความรู้ในการบริหารงานขององค์การบริหารส่วนตำบล การบริหารกิจการบ้านเมืองที่ดี การกระจายอำนาจให้แก่องค์การบริหารส่วนตำบล ความเป็นผู้นำองค์กร ทักษะเฉพาะด้าน การคิดเชิงกลยุทธ์ ทักษะการสื่อสารและการตัดสินใจ การส่งเสริมสนับสนุนพัฒนาศักยภาพของบุคลากรเพื่อสามารถเป็นผู้บริหารพร้อมรับมือต่อการเปลี่ยนแปลง

(๕) หลักสูตรด้านคุณธรรมและจริยธรรม เพื่อเป็นการสร้างความรู้ความเข้าใจเกี่ยวกับมาตรฐานทางจริยธรรม และส่งเสริมให้พนักงานส่วนท้องถิ่นรักษารายจริยธรรมตามมาตรฐานทางจริยธรรมมีการประพฤติปฏิบัติอย่างมีคุณธรรม และยึดถือแนวทางปฏิบัติตามประมวลจริยธรรม วินัยของพนักงานส่วนท้องถิ่น และหลักธรรมาภิบาล

### ๓.๓ วิธีการพัฒนาบุคลากรขององค์กรปกครองส่วนท้องถิ่น

#### (๑) การปฐมนิเทศ

สำหรับพนักงานส่วนท้องถิ่นแรกบรรจุหรืออยู่ระหว่างการทดลองปฏิบัติหน้าที่ราชการ ให้มีความรู้ความเข้าใจสภาพแวดล้อมของหน่วยงาน วิสัยทัศน์ พันธกิจ โครงสร้างส่วนราชการ ผู้บริหาร วัฒนธรรมขององค์กร หน้าที่ความรับผิดชอบ ความสำคัญของภารกิจที่มีต่อประชาชน สังคม ประเทศชาติ การพัฒนาตนเองของข้าราชการหรือพนักงานส่วนท้องถิ่น ความก้าวหน้าในอาชีพราชการ เพื่อให้มีทัศนคติที่ดีและมีแรงจูงใจในการรับราชการ

#### (๒) การฝึกอบรม

การฝึกอบรม เป็นกระบวนการสำคัญที่จะช่วยพัฒนาหรือฝึกฝนบุคลากรขององค์การบริหารส่วนตำบล ให้มีความรู้ความสามารถ ทักษะหรือ ความชำนาญ ตลอดจนประสบการณ์ให้เหมาะสมกับการทำงาน รวมถึงก่อให้เกิดความรู้สึก เช่น ทัศนคติหรือเจตคติที่ดีต่อการปฏิบัติงาน อันจะส่งผลให้บุคลากรแต่ละคนในองค์การบริหารส่วนตำบลมีความสามารถเฉพาะตัวสูงขึ้น มีประสิทธิภาพในการทำงานร่วมกับผู้อื่นได้ดีทำให้องค์การบริหารส่วนตำบลมีประสิทธิภาพและประสิทธิผลที่ดีขึ้น

#### (๓) การศึกษา หรือดูงาน

การพัฒนาบุคลากรโดยการให้ไปศึกษาเพิ่มเติมทั้งในและต่างประเทศ เพื่อการเพิ่มพูนความรู้ ด้วยการเรียนหรือการวิจัยตามหลักสูตรของสถาบันการศึกษาในและต่างประเทศโดยใช้เวลาในการปฏิบัติราชการ เพื่อให้ได้มาซึ่งปริญญาหรือประกาศนียบัตรวิชาชีพ ซึ่งสาขาวิชาและระดับการศึกษาโดยปกติจะต้องสอดคล้องหรือเป็นประโยชน์กับมาตรฐานกำหนดตำแหน่งที่ดำรงอยู่ตามที่ ก.อบต. กำหนด

สำหรับการดูงาน คือ การพัฒนาบุคลากรเพื่อเพิ่มพูนความรู้และแสวงหาประสบการณ์ ด้วยการสังเกตการณ์และการแลกเปลี่ยนความคิดเห็นในการดำเนินการใหม่ ๆ โดยคาดหวังว่าจะสามารถนำมาประยุกต์ใช้ในองค์การบริหารส่วนตำบล หรือปรับปรุงกระบวนการทำงานในบทบาทหน้าที่สำคัญของแต่ละบุคคลทั้งปัจจัยความสำเร็จและปัญหาอุปสรรค ข้อควรระวังจากการเรียนรู้ขององค์กรที่ไปศึกษาดูงาน ทั้งยังเป็นการเปลี่ยนบรรยากาศโดยการไปพบเห็นสิ่งใหม่ซึ่งสามารถเสริมสร้างแนวคิดใหม่ และนำไปสู่การเปลี่ยนแปลงที่ดีขึ้น เพื่อช่วยเพิ่มพูนความรู้ ทักษะ และประสบการณ์ ให้กับบุคลากรอีกทั้งเป็นการเปิดมุมมองที่จะรับการเรียนรู้ในสิ่งใหม่ ๆ สร้างความพร้อมให้แก่ทั้งตัวบุคลากร และสร้างผลสัมฤทธิ์ให้แก่ทีมงาน ส่วนราชการ และองค์การบริหารส่วนตำบล เพื่อให้เกิดการเรียนรู้ที่ดี ผู้ไปศึกษาดูงานต้องใช้ทักษะการสอบถาม การสังเกต และแลกเปลี่ยนเรียนรู้วิธีการปฏิบัติงานและการแก้ปัญหาในการปฏิบัติงานจากหน่วยงานหรือองค์กรที่ไปศึกษาดูงาน

#### (๔) การประชุม การประชุมเชิงปฏิบัติการ หรือการสัมมนา

การประชุม (Meeting) การประชุมเชิงปฏิบัติการ (Workshop) หรือการสัมมนา (Seminar) เป็นวิธีการพัฒนาบุคลากรอีกรูปแบบหนึ่งเน้นการพัฒนาทักษะในการคิดเชิงนวัตกรรมการแลกเปลี่ยนข้อมูลความรู้และประสบการณ์และทักษะในการแก้ไขปัญหาและการตัดสินใจสามารถนำแนวคิดที่ได้รับจากการประชุมสัมมนาไปปรับใช้เพื่อเพิ่มประสิทธิภาพในการทำงาน ซึ่งเป็นการพัฒนาบุคลากรที่ร่วมกันเป็นกลุ่มเน้นการฝึกปฏิบัติ โดยมีโครงการ/หลักสูตร และกำหนดระยะเวลาที่แน่นอน ซึ่งอาจจะเป็นการศึกษาร่วมกัน ศึกษา ค้นคว้า ตลอดจนทำความเข้าใจและฝึกปฏิบัติ เพื่อทักษะปฏิบัติงาน ตามวัตถุประสงค์ของการประชุม การประชุมเชิงปฏิบัติการ หรือการสัมมนา นั้นๆ

#### (๕) การสอนงาน การให้คำปรึกษาหรือวิธีการอื่นที่เหมาะสม

๑. การสอนงาน (Coaching) การสอนงานถือเป็นหน้าที่ความรับผิดชอบของผู้บังคับบัญชา หรือผู้ที่ได้รับมอบหมายในองค์การบริหารส่วนตำบล เป็นวิธีการให้ความรู้ (knowledge) สร้างเสริมทักษะ (Skill) และทัศนคติ (Attitude) ที่ช่วยในการปฏิบัติงานให้มีประสิทธิภาพสูงขึ้นได้ในระยะยาว โดยผ่านกระบวนการปฏิสัมพันธ์ระหว่างผู้สอนงานและบุคลากรผู้ถูกสอนงาน การสอนงานสามารถดำเนินการรายบุคคลหรือเป็นกลุ่มเล็กที่ต้องใช้เวลาในการพัฒนาอย่างต่อเนื่อง

๒. การฝึกขณะปฏิบัติงาน (On the Job Training) การฝึกขณะปฏิบัติงานถือเป็นหน้าที่ความรับผิดชอบของผู้บังคับบัญชาหรือผู้ที่ได้รับมอบหมายในหน่วยงานเป็นวิธีการพัฒนาบุคลากรด้วยการฝึกปฏิบัติจริง ณ สถานที่จริงเป็นการให้คำแนะนำ เชิงปฏิบัติในลักษณะตัวต่อตัวหรือเป็นกลุ่มเล็กในสถานที่ทำงาน และในช่วงการทำงานปกติ วิธีการนี้เน้นประสิทธิภาพการทำงานในลักษณะการพัฒนาทักษะเป็นพื้นฐานให้แก่บุคลากรเข้าใจและสามารถปฏิบัติงานได้ด้วยตนเอง การฝึกขณะปฏิบัติงานสามารถดำเนินการโดยผู้บังคับบัญชาหรือมอบหมายผู้ที่มีความเชี่ยวชาญเรื่องนั้นมักใช้สำหรับบุคลากรใหม่ที่เพิ่งเข้าทำงาน สับเปลี่ยนโอนย้ายเลื่อนตำแหน่งมีการปรับปรุงงานหรือต้องอธิบายงานใหม่ ๆ ผู้บังคับบัญชามีหน้าที่ฝึกบุคลากรขณะปฏิบัติงานตามลักษณะงานที่รับผิดชอบเพื่อให้บุคลากรทราบและเรียนรู้เกี่ยวกับขั้นตอนวิธีปฏิบัติงาน พร้อมคู่มือและระเบียบการปฏิบัติงาน ทำให้เกิดการรักษาองค์ความรู้และคงไว้ซึ่งมาตรฐานการทำงาน แม้ว่าจะเปลี่ยนบุคลากรที่รับผิดชอบงานแต่ยังคงรักษาความมีประสิทธิภาพในการทำงานต่อไปได้

๓. การเป็นพี่เลี้ยง (Mentoring) การเป็นพี่เลี้ยงเป็นอีกวิธีการพัฒนาบุคลากรรายบุคคล วิธีการนี้ต้องใช้ความคิดในการวิเคราะห์รับฟังและนำเสนอทิศทางที่ถูกต้องให้อีกฝ่ายโดยเน้นการมีส่วนร่วม แก้ไขปัญหาและกำหนดเป้าหมายเพื่อให้งานบรรลุผลสำเร็จเป็นกระบวนการแลกเปลี่ยนประสบการณ์ระหว่างพี่เลี้ยง (Mentor) และผู้รับคำแนะนำ (Mentee) จากผู้มีความรู้ความชำนาญให้กับผู้ไม่มีประสบการณ์ หรือมีประสบการณ์ไม่มากนัก ลักษณะสำคัญของการเป็นพี่เลี้ยงคือผู้เป็นพี่เลี้ยงอาจเป็นบุคคลอื่นได้ ไม่จำเป็นต้องเป็นผู้บังคับบัญชาหรือหัวหน้าโดยตรง ทำหน้าที่สนับสนุนให้กำลังใจช่วยเหลือสอนงาน และให้คำปรึกษา แนะนำ ดูแลทั้งการทำงาน การวางแผนเป้าหมายในอาชีพให้กับบุคลากรเพื่อให้ผู้รับคำแนะนำมีความสามารถในการปฏิบัติงานที่สูงขึ้นรวมถึงการใช้ชีวิตส่วนตัวที่เหมาะสม

๔. การให้คำปรึกษาแนะนำ (Consulting) การให้คำปรึกษาแนะนำเป็นวิธีการพัฒนาบุคลากรอีกรูปแบบหนึ่งที่ใช้ในการแก้ไขปัญหาที่เกิดขึ้นกับบุคลากรด้วยการวิเคราะห์ปัญหาที่เกิดขึ้นในการทำงานซึ่งผู้บังคับบัญชากำหนดแนวทางแก้ไขปัญหาที่เหมาะสมร่วมกับผู้ใต้บังคับบัญชาเพื่อให้บุคลากรมีแนวทางแก้ไขปัญหาที่เกิดขึ้นกับตนเองได้ ผู้ให้คำปรึกษาแนะนำมักเป็นผู้บังคับบัญชาภายในหน่วยงาน หรืออาจเป็นผู้เชี่ยวชาญที่มีความรู้ประสบการณ์และความชำนาญเป็นพิเศษในเรื่องนั้นๆที่มีคุณสมบัติเป็นที่ปรึกษาได้จากทั้งภายในหรือภายนอกองค์กร

๕. การหมุนเวียนงาน (Job Rotation) การหมุนเวียนงานเป็นอีกวิธีการหนึ่งในการพัฒนาขีดความสามารถในการทำงานของบุคลากรถือเป็นวิธีการที่ก่อให้เกิดทักษะการทำงานที่หลากหลาย (Multi-Skill) ที่เน้นการสลับเปลี่ยนงานในแนวนอนจากงานหนึ่งไปยังอีกงานหนึ่งมากกว่าการเลื่อนตำแหน่งงานที่สูงขึ้น การหมุนเวียนงานเกิดได้ทั้งการเปลี่ยนตำแหน่งงานและการเปลี่ยนหน่วยงานโดยการให้ปฏิบัติงานในหน่วยงานอื่นภายใต้ระยะเวลาที่กำหนด

๖. การเรียนรู้ด้วยตนเอง (Self-Learning) การเรียนรู้ด้วยตนเองเป็นวิธีการพัฒนาบุคลากรขององค์การบริหารส่วนตำบลที่เน้นให้บุคลากรมีความรับผิดชอบในการเรียนรู้และพัฒนาตนเองโดยไม่จำเป็นต้องใช้ช่วงเวลาในการปฏิบัติงานเท่านั้น บุคลากรสามารถแสวงหาโอกาสเรียนรู้ได้ด้วยตนเองผ่านช่องทางการเรียนรู้และสื่อต่าง ๆ ที่ต้องการได้ซึ่งวิธีการนี้เหมาะสมกับบุคลากรที่ชอบเรียนรู้และพัฒนาตนเองอยู่เสมอโดยเฉพาะกับบุคลากรที่มีผลการปฏิบัติงานดีและมีศักยภาพในการทำงานสูง

๗. การเรียนรู้ผ่านระบบสื่ออิเล็กทรอนิกส์ (e-Learning) การเรียนรู้ด้วยตนเองเป็นวิธีการพัฒนาบุคลากรขององค์การบริหารส่วนตำบลที่เน้นให้บุคลากรมีความรับผิดชอบในการเรียนรู้และพัฒนาตนเอง ซึ่งเป็นหลักสูตรอบรมออนไลน์ที่เป็นความต้องการร่วมขององค์การบริหารส่วนตำบลเพื่อเพิ่มศักยภาพของข้าราชการให้สามารถปฏิบัติงานภายใต้ระบบบริหารจัดการภาครัฐแนวใหม่ได้อย่างมีประสิทธิภาพ

การพัฒนาสำหรับบุคลากรท้องถิ่นอาจจะกระทำได้โดยองค์การบริหารส่วนตำบล สำนักงาน ก.อบต. และ สำนักงาน ก.อบต. จังหวัด หน่วยงานของรัฐหรือส่วนราชการอื่น หรือองค์การบริหารส่วนตำบลร่วมกับหน่วยงานของรัฐหรือส่วนราชการอื่นก็ได้

### ๓.๔ การพัฒนาความรู้ให้กับบุคลากรขององค์กรปกครองส่วนท้องถิ่น

(๑) ด้านความรู้ทั่วไปในการปฏิบัติราชการ ได้แก่ ความรู้ที่เกี่ยวข้องกับการปฏิบัติราชการ โดยทั่วไป เช่น ระเบียบแบบแผนทางราชการ กฎหมายระเบียบที่ใช้ในการปฏิบัติราชการ บทบาทหน้าที่ของข้าราชการหรือพนักงานส่วนท้องถิ่น แนวทางปฏิบัติเพื่อเป็นพนักงานจ้างและลูกจ้างประจำ และหน้าที่ของบุคลากรท้องถิ่นในระบบประชาธิปไตยอันมีพระมหากษัตริย์ทรงเป็นพระประมุข และการเป็นข้าราชการที่ดี

(๒) ด้านคุณสมบัติส่วนตัว ได้แก่ การช่วยเสริมบุคลิกภาพที่ดี ส่งเสริมให้สามารถปฏิบัติงานร่วมกับบุคคลอื่นได้อย่างราบรื่นมีประสิทธิภาพ พัฒนาทักษะที่จำเป็นต่อการปฏิบัติงาน ทักษะด้านดิจิทัล มนุษยสัมพันธ์การทำงาน การสื่อความหมายการเสริมสร้างสุขภาพอนามัย เป็นต้น

(๓) ด้านความรู้และทักษะเฉพาะของงานในแต่ละตำแหน่ง ได้แก่ ความรู้ความสามารถในการปฏิบัติงานของตำแหน่งหนึ่งตำแหน่งใดโดยเฉพาะ เช่น งานฝึกอบรม งานพิมพ์หนังสือราชการ งานด้านช่าง

(๔) ด้านการบริหาร ได้แก่ รายละเอียดที่เกี่ยวกับการบริหารงานและการบริหารคน เช่น ในเรื่อง การวางแผน การมอบหมายงาน การจูงใจ การประสานงาน ความเป็นผู้นำองค์กร ทักษะเฉพาะด้าน การคิดเชิงกลยุทธ์ ทักษะการสื่อสาร และการตัดสินใจ

(๕) ด้านคุณธรรม และจริยธรรม ได้แก่ การพัฒนาคุณธรรมและจริยธรรมในการปฏิบัติงาน เช่น จริยธรรมในการปฏิบัติงาน มาตรฐานทางจริยธรรม การพัฒนาคุณภาพชีวิต เพื่อประสิทธิภาพในการปฏิบัติงาน การปฏิบัติงานอย่างมีความสุข

### ๓.๕ ประกาศคุณธรรมจริยธรรมของข้าราชการหรือพนักงานส่วนท้องถิ่น ลูกจ้าง และพนักงานจ้าง

องค์การบริหารส่วนตำบล ประกาศคุณธรรมจริยธรรมของข้าราชการหรือพนักงานส่วนท้องถิ่น ลูกจ้าง และพนักงานจ้าง เพื่อให้พนักงานส่วนท้องถิ่น ลูกจ้าง และพนักงานจ้าง ยึดถือเป็นแนวปฏิบัติตามที่กฎหมายกำหนด พนักงานส่วนตำบล ลูกจ้างประจำ และพนักงานจ้างของ มีหน้าที่ดำเนินการให้เป็นไปตามกฎหมายเพื่อรักษาประโยชน์ส่วนรวมและประเทศชาติ อำนวยความสะดวกและให้บริการแก่ประชาชนตามหลักธรรมาภิบาล โดยจะต้องยึดมั่นในค่านิยมหลักของมาตรฐานจริยธรรม ดังนี้

๑. การยึดมั่นในคุณธรรมและจริยธรรม

๒. การมีจิตสำนึกที่ดี ซื่อสัตย์ สุจริต และรับผิดชอบ

๓. การยึดถือประโยชน์ของประเทศไทยเหนือกว่าประโยชน์ส่วนตน และไม่มีผลประโยชน์ทับซ้อน

๔. การยืนหยัดทำในสิ่งที่ถูกต้อง เป็นธรรม และถูกกฎหมาย

๕. การให้บริการแก่ประชาชนด้วยความรวดเร็ว มีอัธยาศัย และไม่เลือกปฏิบัติ การให้ข้อมูลข่าวสารแก่ประชาชนอย่างครบถ้วน ถูกต้อง และไม่บิดเบือนข้อเท็จจริง

๖. การมุ่งผลสัมฤทธิ์ของงาน รักษามาตรฐาน มีคุณภาพโปร่งใส และตรวจสอบได้

๗. การยึดมั่นในระบอบประชาธิปไตยอันมีพระมหากษัตริย์ทรงเป็นประมุข

๘. การยึดมั่นในหลักจรรยาวิชาชีพขององค์กร

ทั้งนี้ การฝ่าฝืนหรือไม่ปฏิบัติตามมาตรฐานทางจริยธรรม ให้ถือว่าเป็นการกระทำผิดทางวินัย















๓.๗ การพัฒนาข้าราชการหรือพนักงานส่วนท้องถิ่นตามหลักสูตรสายงาน

ที่	ชื่อ-สกุล	ตำแหน่ง	ระดับ	คุณวุฒิการศึกษา	ระยะเวลาการดำรงตำแหน่ง (ปี /เดือน)	การผ่านฝึกอบรมตามหลักสูตรสายงาน	แผนการเข้ารับการฝึกอบรมตามหลักสูตรสายงาน			หมายเหตุ
							๒๕๖๗	๒๕๖๘	๒๕๖๙	
๑	นายบัญชา อุดสาห์การ	ปลัดองค์การบริหารส่วนตำบล	กลาง	รัฐศาสตรมหาบัณฑิต	๑๓ ปี ๑ เดือน	หลักสูตรนักบริหารงานท้องถิ่นระดับกลาง	-	-	-	
๒	นางสาววรรณภา วิชัยรัมย์	รองปลัดองค์การบริหารส่วนตำบล	ต้น	รัฐศาสตรมหาบัณฑิต	๑ ปี ๗ เดือน	หลักสูตรนักบริหารงานท้องถิ่นระดับต้น	-	-	-	
<b>สำนักปลัด อบต. (๑๑)</b>										
๓	นางสาวไอรักษ์ เผือกสีแก้ว	หัวหน้าสำนักปลัด (นักบริหารงานทั่วไป)	ต้น	รัฐศาสตรมหาบัณฑิต	๑ ปี ๔ เดือน	หลักสูตรนักบริหารงานทั่วไประดับต้น	-	-	+๑	
๔	นางสาวสุภาพ พันธวงษ์รัตนนา	หัวหน้าฝ่ายบริหารงานทั่วไป (นักบริหารงานทั่วไป)	ต้น	รัฐศาสตรมหาบัณฑิต	๑ ปี ๔ เดือน	หลักสูตรนักบริหารงานทั่วไประดับต้น	-	-	+๑	
๕	นางบัวริน ฤทธิพิช	หัวหน้าฝ่ายวิเคราะห์นโยบายและแผน (นักบริหารงานทั่วไป)	ต้น	รัฐประศาสนศาสตรมหาบัณฑิต	๑ ปี ๓ เดือน	หลักสูตรนักบริหารงานทั่วไประดับต้น	-	-	+๑	
๖	นายธนภุต โตนดโรสง	นักจัดการงานทั่วไป	ปก.	บริหารธุรกิจบัณฑิต (คอมพิวเตอร์ธุรกิจ)	๑ ปี ๑ เดือน	หลักสูตรนักจัดการงานทั่วไป	-	-	+๑	
๗	นางสาวเกศิณี วารินทร์	นักทรัพยากรบุคคล	ปก.	รัฐศาสตรมหาบัณฑิต	๘ ปี ๓ เดือน	หลักสูตรนักทรัพยากรบุคคล	-	-	+๑	
๘	นางชนิษฐา ขาวสุข	นักวิเคราะห์นโยบายและแผน	ชก.	บริหารธุรกิจมหาบัณฑิต	๑๐ ปี ๑ เดือน	-	-	-	+๑	
๙	นายนพพล บุญเรา	นิติกร	ปก.	นิติศาสตรบัณฑิต	๙ ปี ๔ เดือน	หลักสูตรนิติกร	-	-	-	
๑๐	นายธีรพล เปลี่ยนสันเทียะ	นักป้องกันและบรรเทาสาธารณภัย	ชก.	ปริญญาตรี (การจัดการผังเมือง)	๑๐ ปี ๖ เดือน	หลักสูตรนักป้องกันและบรรเทาสาธารณภัย	-	-	-	
<b>กองคลัง (๑๔)</b>										
๑๑	นางสาวสุนนธ์รัตน์ หินดง	ผอ.กองคลัง (นักบริหารงานการคลัง)	ต้น	เศรษฐศาสตรมหาบัณฑิต	๑ ปี ๔ เดือน	หลักสูตรนักบริหารงานการคลังระดับต้น	-	-	-	
๑๒	นางขจรจิต พลีพี	นักวิชาการเงินและบัญชี	ชก.	บริหารธุรกิจมหาบัณฑิต	๘ ปี ๓ เดือน	-	-	+๑	-	
๑๓	นางสาวชญนัน พรหมโชติ	นักวิชาการคลัง	ปก.	บริหารธุรกิจมหาบัณฑิต	๘ ปี ๕ เดือน	หลักสูตรนักวิชาการคลัง	-	-	-	



ที่	ชื่อ-สกุล	ตำแหน่ง	ระดับ	คุณวุฒิการศึกษา	ระยะเวลาการดำรงตำแหน่ง (ปี /เดือน)	การผ่านฝึกอบรมตามหลักสูตรสายงาน	แผนการเข้ารับการฝึกอบรมตามหลักสูตรสายงาน			หมายเหตุ
							๒๕๖๗	๒๕๖๘	๒๕๖๙	
๑๔	นางสาวสุภาพ ร่มพิมาย	นักวิชาการพัสดุ	ปก.	บริหารธุรกิจบัณฑิต (การบัญชี)	- ปี ๖ เดือน	-	-	-		
๑๕	นางวิลาวรรณ แคมพิมาย	เจ้าพนักงานจัดเก็บรายได้	ปง.	บริหารธุรกิจบัณฑิต (การบัญชี)	๑๐ ปี - เดือน	หลักสูตรเจ้าพนักงานจัดเก็บรายได้	-	-	-	
<b>กองช่าง (๐๕)</b>										
๑๖	นายฉันทพงศ์ รัตนจันทร์	นายช่างโยธา	อาวุโส	วิศวกรรมศาสตรมหาบัณฑิต (บริหารงานก่อสร้างและสาธารณูปโภค)	๘ ปี ๔ เดือน	-	-	+๑	-	
๑๗	นายสิริคุณส์ พงษ์พิมาย	นายช่างโยธา	ชง.	ปวส. (ช่างก่อสร้าง)	๑๐ ปี ๓ เดือน	-	-	+๑	-	
<b>กองสาธารณสุขและสิ่งแวดล้อม (๐๖)</b>										
๑๘	พันจ่าเอกหญิงชัชดา หลงพิมาย	เจ้าพนักงานสาธารณสุข	ปง.	พยาบาลศาสตรมหาบัณฑิต (พยาบาล)	๑ ปี ๓ เดือน	หลักสูตรเจ้าพนักงานสาธารณสุข	-	-	+๑	
<b>กองการศึกษา ศาสนา และวัฒนธรรม (๐๘)</b>										
๑๙	นางสาวจิตาธิปไตย ลีโยเก	ผอ.กองการศึกษา ศาสนาและวัฒนธรรม (นักบริหารงานการศึกษา)	ต้น	ศึกษาศาสตรมหาบัณฑิต (การบริหารการศึกษา)	๑๑ ปี ๕ เดือน	หลักสูตรนักบริหารงานการศึกษาระดับต้น	-	-	-	
๒๐	นางสุภาพ แสงทองเขียว	นักวิชาการศึกษา	ชก.	ศึกษาศาสตรมหาบัณฑิต (การบริหารการศึกษา)	๑๐ ปี - เดือน	หลักสูตรนักวิชาการศึกษา	-	-	-	
๒๑	นางสมหวัง สร้างไร่	ครู	ขพ.	ศึกษาศาสตรมหาบัณฑิต (การบริหารการศึกษา)	๑๐ ปี - เดือน	-	-	+๑	-	



ที่	ชื่อ-สกุล	ตำแหน่ง	ระดับ	คุณวุฒิการศึกษา	ระยะเวลาการดำรงตำแหน่ง (ปี /เดือน)	การผ่านฝึกอบรมตามหลักสูตรสายงาน	แผนการเข้ารับการฝึกอบรมตามหลักสูตรสายงาน			หมายเหตุ
							๒๕๖๗	๒๕๖๘	๒๕๖๙	
<b>กองสวัสดิการสังคม (๑๑)</b>										
๒๒	นางสาริยา เถลิสมสุข	ผอ.กองสวัสดิการสังคม (นักบริหารงานสวัสดิการสังคม)	ต้น	รัฐประศาสนศาสตรมหาบัณฑิต	๑๐ ปี ๖ เดือน	หลักสูตรนักบริหารงานสวัสดิการสังคมระดับต้น	-	-	-	
๒๓	นายสิทธิชัย ผิวหอม	นักพัฒนาชุมชน	ชก.	รัฐศาสตรมหาบัณฑิต	๕ ปี ๕ เดือน	หลักสูตรนักพัฒนาชุมชน	-	-	-	
๒๔	นางสาวพิไลลักษณ์ ศักดิ์ภัทรกุลชัย	นักพัฒนาชุมชน	ชก.	รัฐประศาสนศาสตรมหาบัณฑิต	๔ ปี ๓ เดือน	หลักสูตรนักพัฒนาชุมชน	-	-	-	
๒๕	นางสาวศิริกาญจน์ ปะกั๋ง	เจ้าพนักงานพัฒนาชุมชน	ปง.	บริหารธุรกิจมหาบัณฑิต	๕ ปี ๔ เดือน	หลักสูตรเจ้าพนักงานพัฒนาชุมชน	-	-	-	
<b>กองส่งเสริมการเกษตร (๑๔)</b>										
๒๖	นายพิภัทร สานคล่อง	ผอ.ส่งเสริมการเกษตร (นักบริหารงานการเกษตร)	ต้น	วิทยาศาสตรบัณฑิต (ส่งเสริมการเกษตร)	๙ ปี ๑๐ เดือน	-	-	+๑	-	
<b>หน่วยตรวจสอบภายใน (๑๒)</b>										
๒๗	นางพัชรียา อุตสาหการ	นักวิชาการตรวจสอบภายใน	ชก.	บริหารธุรกิจบัณฑิต (การบัญชี)	๓ ปี ๙ เดือน	หลักสูตรนักวิชาการตรวจสอบภายใน	-	-	-	
รวม							๒	๕	๙	

## ส่วนที่ ๔ ยุทธศาสตร์การพัฒนาบุคลากร

การพัฒนาบุคลากรขององค์การบริหารส่วนตำบลประสุข ได้กำหนดวิสัยทัศน์ พันธกิจ ค่านิยม ยุทธศาสตร์การพัฒนาบุคลากรเพื่อเป็นกรอบแนวทางในการพัฒนา ดังนี้

### ๔.๑ วิสัยทัศน์ ( Vision)

**“บุคลากรขององค์การบริหารส่วนตำบลประสุขมีสมรรถนะสูง เน้นคุณธรรมและศักยภาพเป็นเลิศ เพื่อการพัฒนาท้องถิ่นตามนโยบาย Thailand ๔.๐”**

### ๔.๒ พันธกิจด้านการพัฒนาทรัพยากรบุคคล (Mission)

๑) พัฒนาบุคลากรองค์การบริหารส่วนตำบล ให้เป็นมืออาชีพและนวัตกรรม มีความรู้ ทักษะที่จำเป็นในการบริหารงานและบูรณาการอย่างเป็นระบบพร้อมปรับตัวสู่ยุคดิจิทัล

๒) เสริมสร้างคุณธรรม จริยธรรม วัฒนธรรมและค่านิยมร่วม เพื่อเพิ่มประสิทธิภาพการปฏิบัติงานและป้องกันการทุจริตประพฤติมิชอบ

๓) พัฒนาบุคลากร

กรองค์การบริหารส่วนตำบลให้มีคุณภาพชีวิตที่ดี มีความสุข มีความสมดุลของชีวิตและการทำงาน

๔) ส่งเสริมการเรียนรู้และการพัฒนาตนเองอย่างต่อเนื่องด้วยระบบเทคโนโลยีสารสนเทศและดิจิทัลที่เหมาะสม

๕) พัฒนาบุคลากรองค์การบริหารส่วนตำบลตามเส้นทางความก้าวหน้าในสายอาชีพ

๖) พัฒนาทักษะด้านภาวะผู้นำ ทักษะด้านดิจิทัล และทักษะสำหรับผู้ประกอบการเปลี่ยนแปลงรุ่นใหม่ในองค์การบริหารส่วนตำบล

### ๔.๓ ค่านิยม

**“มืออาชีพ คิดสร้างสรรค์ ยึดมั่นธรรมาภิบาล ใจบริการเพื่อประชาชน”**

### ๔.๔ เป้าประสงค์

๑) บุคลากรมีขีดความสามารถ ทักษะ ความรู้ และสมรรถนะที่หลากหลายในการปฏิบัติงานตามภารกิจองค์กรปกครองส่วนท้องถิ่น

๒) องค์กรปกครองส่วนท้องถิ่นมีการวางแผนพัฒนาบุคลากร การวางแผนพัฒนาความก้าวหน้าในสายอาชีพให้แก่ข้าราชการหรือพนักงานส่วนท้องถิ่น

๓) บุคลากรมีจิตสำนึก ประพฤติปฏิบัติตน ตามค่านิยม คุณธรรมจริยธรรม วัฒนธรรมการทำงานร่วมกันโดยยึดหลักธรรมาภิบาล

๔) บุคลากรมีความผูกพันกับองค์กรปกครองส่วนท้องถิ่นมีคุณภาพชีวิตการทำงานที่ดีและมีความสุขในการทำงาน

๕) พัฒนาบุคลากรให้มีคุณภาพชีวิตและความสุขในวัยหลังเกษียณ



#### ๔.๕ ยุทธศาสตร์การพัฒนาบุคลากร

- ยุทธศาสตร์ที่ ๑ การพัฒนาบุคลากรทุกระดับเพื่อก้าวไปสู่ความเป็นมืออาชีพ
- ยุทธศาสตร์ที่ ๒ การพัฒนาบุคลากรทุกระดับให้มีประสิทธิภาพเพื่อรองรับการเปลี่ยนแปลง
- ยุทธศาสตร์ที่ ๓ การพัฒนาและเสริมสร้างการบริหารงานบุคคลและองค์กรแห่งการเรียนรู้
- ยุทธศาสตร์ที่ ๔ เสริมสร้างวัฒนธรรมองค์กรให้บุคลากรมีจิตสาธารณะ คุณธรรม จริยธรรม และการสร้างความสุขในองค์กร



ยุทธศาสตร์ที่ ๑ การพัฒนาบุคลากรทุกระดับเพื่อก้าวไปสู่ความเป็นมืออาชีพ

วัตถุประสงค์และเป้าหมาย	โครงการ/กิจกรรม	ตัวชี้วัด	ค่าเป้าหมายประจำปี			งบประมาณ			วิธีการพัฒนาบุคลากร	หน่วยงานดำเนินการ
			๒๕๖๗ (คน)	๒๕๖๘ (คน)	๒๕๖๙ (คน)	๒๕๖๗	๒๕๖๘	๒๕๖๙		
บุคลากรทุกระดับมีความรู้ ความสามารถ ทักษะ และสมรรถนะ ที่จำเป็นในการปฏิบัติงานตามเกณฑ์ที่กำหนด	๑) โครงการฝึกอบรมหลักสูตรปฐมนิเทศข้าราชการหรือพนักงานส่วนท้องถิ่นบรรจุใหม่	ร้อยละของบุคลากรที่ผ่านหลักสูตรปฐมนิเทศข้าราชการหรือพนักงานส่วนท้องถิ่นบรรจุใหม่ (ร้อยละ ๑๐๐)	๑	-	-	๒๐,๐๐๐	-	-	การฝึกอบรม	กรมส่งเสริมการปกครองท้องถิ่น
	๒) โครงการฝึกอบรมหลักสูตรตามสายงานของข้าราชการหรือพนักงานส่วนท้องถิ่น ได้แก่ หลักสูตรนักบริหารงานการเกษตร หลักสูตรนักจัดการงานทั่วไป หลักสูตรนักทรัพยากรบุคคล หลักสูตรนักวิเคราะห์นโยบายและแผน หลักสูตรนักวิชาการเงินและบัญชี หลักสูตรนักวิชาการพัสดุ หลักสูตรครู หลักสูตรเจ้าพนักงานพัสดุ หลักสูตรเจ้าพนักงานธุรการ หลักสูตรนายช่างโยธา	ร้อยละของบุคลากรที่ผ่านฝึกอบรมหลักสูตรตามสายงานของข้าราชการหรือพนักงานส่วนท้องถิ่น (ร้อยละ ๑๐๐)	๒	๗	๒	๑๐๐,๐๐๐	๓๐๐,๐๐๐	๑๐๐,๐๐๐	การฝึกอบรมเชิงปฏิบัติการ	กรมส่งเสริมการปกครองท้องถิ่น
<b>รวม</b>			<b>๓</b>	<b>๗</b>	<b>๒</b>	<b>๑๒๐,๐๐๐</b>	<b>๓๐๐,๐๐๐</b>	<b>๑๐๐,๐๐๐</b>		



ยุทธศาสตร์ที่ ๒ การพัฒนาบุคลากรทุกระดับให้มีประสิทธิภาพเพื่อรองรับการเปลี่ยนแปลง

วัตถุประสงค์และเป้าหมาย	โครงการ/กิจกรรม	ตัวชี้วัด	ค่าเป้าหมายประจำปี			งบประมาณ			วิธีการพัฒนาบุคลากร	หน่วยงานดำเนินการ
			๒๕๖๗ (คน)	๒๕๖๘ (คน)	๒๕๖๙ (คน)	๒๕๖๗	๒๕๖๘	๒๕๖๙		
๑) บุคลากรทุกระดับมีความรู้ทักษะสมรรถนะที่เหมาะสมกับการปฏิบัติงานและพร้อมรับการเปลี่ยนแปลง	๑) โครงการฝึกอบรมเชิงปฏิบัติการเพื่อเพิ่มประสิทธิภาพในการปฏิบัติงานขององค์กรปกครองส่วนท้องถิ่น	ร้อยละของบุคลากรที่ผ่านการประเมินการทดสอบหลังการฝึกอบรม (ร้อยละ ๘๐)	๕๐	๕๐	๕๐	๔๕๐,๐๐๐	๔๕๐,๐๐๐	๔๕๐,๐๐๐	๑) การฝึกอบรม ๒) การฝึกปฏิบัติ	องค์การบริหารส่วนตำบลประจักษ์
๒) บุคลากรมีความรู้ทักษะในการปฏิบัติงานได้อย่างมีประสิทธิภาพ	๑) โครงการฝึกอบรมการจัดทำแผนพัฒนาบุคลากร ๓ ปี	ระดับความสำเร็จของการจัดทำผลรายงานการฝึกอบรมตามที่กำหนด (ระดับ ๕)	๓	-	๓	๑๕,๐๐๐	-	๑๕,๐๐๐	๑) การฝึกอบรม ๒) การฝึกปฏิบัติ	สถาบันการศึกษาให้บริการวิชาการ
๓) บุคลากรทุกระดับมีความรู้ทักษะด้านดิจิทัลพัฒนานวัตกรรมในการปฏิบัติงาน	๑) โครงการฝึกอบรมเชิงปฏิบัติการเพื่อเพิ่มทักษะด้านดิจิทัลและการพัฒนานวัตกรรมในยุคดิจิทัล	ร้อยละของบุคลากรที่ผ่านการประเมินการทดสอบการฝึกอบรม (ร้อยละ ๘๐)	๕๐	๕๐	๕๐	๑๐๐,๐๐๐	๑๐๐,๐๐๐	๑๐๐,๐๐๐	๑) การฝึกอบรม ๒) การฝึกปฏิบัติ	องค์การบริหารส่วนตำบลประจักษ์
<b>รวม</b>			<b>๑๐๓</b>	<b>๑๐๓</b>	<b>๑๐๓</b>	<b>๕๖๕,๐๐๐</b>	<b>๕๕๐,๐๐๐</b>	<b>๕๖๕,๐๐๐</b>		



ยุทธศาสตร์ที่ ๓ การพัฒนาและเสริมสร้างการบริหารงานบุคคลและองค์กรแห่งการเรียนรู้

วัตถุประสงค์และเป้าหมาย	โครงการ/กิจกรรม	ตัวชี้วัด	ค่าเป้าหมายประจำปี			งบประมาณ			วิธีการพัฒนาบุคลากร	หน่วยงานดำเนินการ
			๒๕๖๗ (คน)	๒๕๖๘ (คน)	๒๕๖๙ (คน)	๒๕๖๗	๒๕๖๘	๒๕๖๙		
๑) บุคลากรที่รับผิดชอบสามารถดำเนินการบริหารงานบุคคลได้อย่างมีประสิทธิภาพ	๑) โครงการฝึกอบรมเชิงปฏิบัติการการบริหารงานบุคคลขององค์กรปกครองส่วนท้องถิ่น	ร้อยละของบุคลากรที่ผ่านการประเมินการทดสอบหลังการฝึกอบรม (ร้อยละ ๘๐)	๓	๓	๓	๑๕,๐๐๐	๑๕,๐๐๐	๑๕,๐๐๐	๑) การฝึกอบรม ๒) การฝึกปฏิบัติ	สถาบันการศึกษาให้บริการวิชาการ
	๒) โครงการการเรียนรู้ด้วยตนเองผ่านสื่ออิเล็กทรอนิกส์ (e-Learning)	ร้อยละของบุคลากรที่ผ่านการเรียนรู้ด้วยตนเอง (ร้อยละ ๘๐)	๓๐	๓๐	๓๐	ไม่ใช่ งบประมาณ	ไม่ใช่ งบประมาณ	ไม่ใช่ งบประมาณ	๑) การฝึกอบรม	สถาบันการศึกษาให้บริการวิชาการ
๒) ส่วนราชการมีการจัดการความรู้ขององค์กรปกครองส่วนท้องถิ่น	๑) โครงการประกวดการจัดการความรู้ขององค์กรบริหารส่วนตำบล	ร้อยละของส่วนราชการมีการจัดทำคู่มือการปฏิบัติงานและคู่มือการให้บริการประชาชน (๑ คู่มือ/ส่วนราชการ)	๗	๗	๗	๒๐,๐๐๐	๒๐,๐๐๐	๒๐,๐๐๐	๑) การฝึกอบรม ๒) การฝึกปฏิบัติ	องค์การบริหารส่วนตำบลประจักษ์
<b>รวม</b>			<b>๔๐</b>	<b>๔๐</b>	<b>๔๐</b>	<b>๓๕,๐๐๐</b>	<b>๓๕,๐๐๐</b>	<b>๓๕,๐๐๐</b>		



ยุทธศาสตร์ที่ ๔ เสริมสร้างวัฒนธรรมองค์กรให้บุคลากรมีจิตสาธารณะ คุณธรรม จริยธรรม และการสร้างความสุขในองค์กร

วัตถุประสงค์และเป้าหมาย	โครงการ/กิจกรรม	ตัวชี้วัด	ค่าเป้าหมายประจำปี			งบประมาณ			วิธีการพัฒนาบุคลากร	หน่วยงานดำเนินการ
			๒๕๖๗ (คน)	๒๕๖๘ (คน)	๒๕๖๙ (คน)	๒๕๖๗	๒๕๖๘	๒๕๖๙		
๑) บุคลากรทุกระดับ มี จิต ส า ท ร ณะ คุณธรรม จริยธรรม และเจตคติการเป็นข้าราชการที่ดี	๑) โครงการฝึกอบรมจิตอาสา และคุณธรรมจริยธรรม ประจำปี	ร้อยละของบุคลากรที่ผ่านการประเมินการทดสอบหลังการฝึกอบรม (ร้อยละ ๘๐)	๕๐	๕๐	๕๐	๒๐,๐๐๐	๒๐,๐๐๐	๒๐,๐๐๐	๑) การฝึกอบรม ๒) การฝึกปฏิบัติ	องค์การบริหารส่วนตำบลประจักษ์
	๒) โครงการจัดกิจกรรมการด้าน ทูจริตคอร์รัปชั่น ในองค์กรปกครองส่วนท้องถิ่น	ร้อยละของบุคลากรที่ประกาศเจตนารมณ์และเข้าร่วมกิจกรรม (ร้อยละ ๑๐๐)	๕๐	๕๐	๕๐	๒๐,๐๐๐	๒๐,๐๐๐	๒๐,๐๐๐	๑) การฝึกปฏิบัติ	องค์การบริหารส่วนตำบลประจักษ์
๓) บุคลากรทุกระดับ มีการพัฒนา เสริมสร้าง วัฒนธรรมองค์กรที่ดี และสร้างความสมัครสมานสามัคคีในองค์กร	๑) โครงการจัดกีฬาของ บุคลากรสังกัดองค์กรปกครองส่วนท้องถิ่นประจำปี	ร้อยละที่เข้าร่วมกิจกรรม กีฬาขององค์กรปกครองส่วนท้องถิ่น (ร้อยละ ๘๐)	๕๐	๕๐	๕๐	๒๐,๐๐๐	๒๐,๐๐๐	๒๐,๐๐๐	๑) การฝึกปฏิบัติ	องค์การบริหารส่วนตำบลประจักษ์
	๒) โครงการสัมมนาและการศึกษาดูงานขององค์กรปกครองส่วนท้องถิ่นประจำปี	ร้อยละของบุคลากรที่ผ่านการประเมินการทดสอบหลังการฝึกอบรม (ร้อยละ ๘๐)	๕๐	๕๐	๕๐	๔๕๐,๐๐๐	๔๕๐,๐๐๐	๔๕๐,๐๐๐	๑) การฝึกอบรม ๒) การฝึกปฏิบัติ	องค์การบริหารส่วนตำบลประจักษ์
<b>รวม</b>			<b>๒๐๐</b>	<b>๒๐๐</b>	<b>๒๐๐</b>	<b>๕๑๐,๐๐๐</b>	<b>๕๑๐,๐๐๐</b>	<b>๕๑๐,๐๐๐</b>		



สรุปยุทธศาสตร์การพัฒนาศูนย์พัฒนาเด็กเล็ก ๓ ปี ขององค์กรปกครองส่วนท้องถิ่น  
ประจำปีงบประมาณ พ.ศ. ๒๕๖๗ - ๒๕๖๙

ลำดับ	ยุทธศาสตร์การพัฒนาศูนย์พัฒนาเด็กเล็ก	จำนวนโครงการ			งบประมาณ			หมายเหตุ
		๒๕๖๗	๒๕๖๘	๒๕๖๙	๒๕๖๗	๒๕๖๘	๒๕๖๙	
๑	การพัฒนาบุคลากรทุกระดับเพื่อก้าวไปสู่ความเป็นมืออาชีพ	๒	๒	๒	๑๒๐,๐๐๐	๓๐๐,๐๐๐	๑๐๐,๐๐๐	
๒	การพัฒนาบุคลากรทุกระดับให้มีประสิทธิภาพเพื่อรองรับการเปลี่ยนแปลง	๓	๓	๓	๕๖๕,๐๐๐	๕๕๐,๐๐๐	๕๖๕,๐๐๐	
๓	การพัฒนาและเสริมสร้างการบริหารงานบุคคลและองค์กรแห่งการเรียนรู้	๓	๓	๓	๓๕,๐๐๐	๓๕,๐๐๐	๓๕,๐๐๐	
๔	เสริมสร้างวัฒนธรรมองค์กรให้บุคลากรมีจิตสาธารณะ คุณธรรม จริยธรรม และการสร้างความสุขในองค์กร	๔	๔	๔	๕๑๐,๐๐๐	๕๑๐,๐๐๐	๕๑๐,๐๐๐	
รวม		๑๒	๑๒	๑๒	๑,๒๓๐,๐๐๐	๑,๓๙๕,๐๐๐	๑,๒๑๐,๐๐๐	



## ส่วนที่ ๕ การติดตามประเมินผลการพัฒนาบุคลากร

### ๕.๑ ความรับผิดชอบ

๑. บุคลากรมีหน้าที่เรียนรู้และพัฒนาตนเองทั้งในด้านกรอบความคิดและทักษะให้สามารถทำงานตามบทบาทหน้าที่และระดับตำแหน่งของตนเอง

๒. ผู้บังคับบัญชาทุกระดับ มีหน้าที่สร้างสภาพแวดล้อมและระบบการทำงานที่เอื้อให้เกิดการเรียนรู้ให้ทรัพยากรที่จำเป็น รวมทั้ง ดูแลและให้คำแนะนำเกี่ยวกับการทำงาน และการเรียนรู้และพัฒนาแก่ผู้ใต้บังคับบัญชาอย่างเหมาะสม

๓. คณะกรรมการจัดทำแผนพัฒนาบุคลากรองค์กรปกครองส่วนท้องถิ่น มีหน้าที่กำหนดทิศทางขององค์กรและทิศทางด้านบุคลากรให้มีความชัดเจน ร่วมกับผู้บริหารในการกำหนดทิศทางเชิงยุทธศาสตร์ด้านการบริหารและพัฒนาทรัพยากรบุคคลขององค์กรปกครองส่วนท้องถิ่น รวมทั้งให้การสนับสนุนผู้บังคับบัญชาทุกระดับในการทำหน้าที่และรับผิดชอบการเรียนรู้และพัฒนาผู้ใต้บังคับบัญชา ดำเนินการจัดกระบวนการเรียนรู้ การพัฒนาบุคลากรเพื่อให้เกิดประโยชน์สูงสุด และสอดคล้องกับความต้องการของบุคลากร และส่วนราชการอย่างทั่วถึง เพื่อนำไปสู่การเป็นองค์กรแห่งการเรียนรู้ รวมถึงติดตามและประเมินผลแผนพัฒนาบุคลากรขององค์การบริหารส่วนตำบล กำหนดวิธีการติดตามประเมินผล ตลอดจนการดำเนินการอื่น ๆ แล้วเสนอผลการติดตามประเมินผลต่อนายกองค์การบริหารส่วนตำบลทราบ

ให้นายกองค์การปกครองส่วนท้องถิ่น แต่งตั้งคณะกรรมการจัดทำแผนพัฒนาบุคลากร ๓ ปี ประกอบด้วย

- |   |                         |
|---|-------------------------|
| ๑) นายกองค์การปกครองส่วนท้องถิ่น                                | เป็นประธานกรรมการ       |
| ๒) ปลัดองค์การปกครองส่วนท้องถิ่น                                | เป็นกรรมการ             |
| ๓) รองปลัด/หัวหน้าส่วนราชการทุกส่วนราชการ                       | เป็นกรรมการ             |
| ๔) หัวหน้าส่วนราชการที่รับผิดชอบการบริหารงานบุคคล               | เป็นกรรมการและเลขานุการ |
| ๕) ข้าราชการหรือพนักงานส่วนท้องถิ่นที่ได้รับมอบหมายไม่เกิน ๒ คน | เป็นผู้ช่วยเลขานุการ    |

ทั้งนี้ การออกคำสั่งแต่งตั้งคณะกรรมการจัดทำแผนพัฒนาบุคลากร ๓ ปี ให้ระบุชื่อ – สกุล และตำแหน่งหรือระบุเฉพาะตำแหน่งก็ได้ โดยนายกองค์การปกครองส่วนท้องถิ่นเป็นผู้ออกคำสั่ง

### ๕.๒ การติดตามและประเมินผล

๑. กำหนดให้ผู้เข้ารับการฝึกอบรมพัฒนาต้องทำรายงานผลการเข้าอบรมพัฒนา ภายใน ๗ วันทำการ นับแต่วันกลับจากการอบรมสัมมนา เพื่อเสนอต่อผู้บังคับบัญชาตามลำดับจนถึงนายกองค์การบริหารส่วนตำบล

๒. ให้ผู้บังคับบัญชาทำหน้าที่ติดตามผลการปฏิบัติงาน โดยพิจารณาเปรียบเทียบผลการปฏิบัติงานก่อนและหลังการพัฒนา ตามข้อ ๑

๓. นำข้อมูลการติดตามผลการปฏิบัติงานมาประกอบการกำหนดหลักสูตรอบรมให้เหมาะสมกับความต้องการของข้าราชการและพนักงานส่วนท้องถิ่นต่อไป

๔. ผู้บังคับบัญชานำผลการประเมินไปพิจารณาในการเลื่อนขั้นเงินเดือน เลื่อนระดับตามผลสัมฤทธิ์การปฏิบัติงาน

๕. ผลการตรวจประเมินประสิทธิภาพขององค์กรปกครองส่วนท้องถิ่น (Local Performance Assessment : LPA) ตัวชี้วัด ร้อยละของบุคลากรในสังกัดองค์กรปกครองส่วนท้องถิ่นที่ได้รับการพัฒนาประจำปี (เป้าหมายต้องได้ร้อยละ ๘๐)



๖. กำหนดให้บุคลากรทุกระดับ ทุกคน ต้องได้รับการพัฒนาอย่างน้อยปีละ ๑ ครั้ง
๗. กำหนดให้บุคลากรเรียนรู้ด้วยตนเองผ่านหลักสูตรการเรียนรู้ผ่านสื่ออิเล็กทรอนิกส์ (e-Learning) อย่างน้อย ๑ วิชาต่อปี
๘. ระดับความสำเร็จของแผนพัฒนาบุคลากรท้องถิ่น ๓ ปี (ระดับ ๕)

### ๕.๓ บทสรุป

การบริหารงานบุคคลตามแผนพัฒนาบุคลากรขององค์การบริหารส่วนตำบลประสุต สามารถปรับเปลี่ยน แก้ไข เพิ่มเติมให้เหมาะสมตามระเบียบกฎหมาย หรือตามประกาศคณะกรรมการข้าราชการหรือพนักงานส่วนท้องถิ่น จังหวัดนครราชสีมา ตลอดจนนโยบายและยุทธศาสตร์ต่าง ๆ ประกอบกับภารกิจตามกฎหมาย และการถ่ายโอน อาจเป็นเหตุให้การพัฒนาบุคลากรบางตำแหน่งที่จำเป็นได้รับการพัฒนามากกว่า และภารกิจบางประการที่ไม่มีความจำเป็นอาจต้องทำการยุบหรือปรับโครงสร้างหน่วยงานใหม่ให้ครอบคลุมภารกิจต่าง ๆ ให้สอดคล้องกับนโยบายการถ่ายโอนภารกิจให้แก่องค์กรปกครองส่วนท้องถิ่น และบุคลากรขององค์กรปกครองส่วนท้องถิ่นต้องปรับตัวให้เหมาะสมกับสถานการณ์ที่มีการเปลี่ยนแปลงอยู่ตลอดเวลา

